

## Communauté d'Agglomération de Vichy Communauté



## LIVRE BLANC DE LA CONCERTATION DU PCAET



Source : <https://www.vichy-communaute.fr/services/urbanisme/plu-communes/>

# EVOLUTION DU DOCUMENT

## Emetteur

E6  
23, quai de la Paludate  
Résidence Managers  
33800 | Bordeaux

SIRET : 493 692 453 00050  
TVA : FR

**Nom du Contact : Thibault Laville**  
Fonction : Directeur  
Tél : 05 56 78 56 50  
E-mail : thibault.laville@e6-consulting.fr

## Destinataire

**Vichy Communauté**  
9 place Charles de Gaulle  
03209 VICHY Cedex

**Nom de l'interlocuteur : Kevin le Postec**  
Tel : 04 70 96 57 00  
Mail : k.lepostec@vichy-communaute.fr

## Document

Date	Rédacteur	Action
08/12/2020	Victor Pichaud (E6)	Rédaction
	Thibault Laville (E6)	Relecture



<b>LISTE DES FIGURES</b>	<b>4</b>
<b>LISTE DES TABLEAUX</b>	<b>4</b>
<b>1. INTRODUCTION</b>	<b>6</b>
1.1. Les enjeux liés au changement climatique	6
1.2. La prise en charge de la question climatique	7
1.3. Les objectifs du Plan Climat Air Energie Territorial	9
1.4. Le territoire de Vichy Communauté	10
<b>2. LA DEMARCHE DE CONCERTATION ET DE CO-CONSTRUCTION</b>	<b>12</b>
2.1. Chronologie	13
2.2. Réunions de cadrage	18
2.3. Réunions de pilotage : validation des diagnostics, de la stratégie et du plan d'actions	18
2.3.1. Restitution de la phase 1 : diagnostic	18
2.3.2. Restitution de la phase 2 : stratégie	19
2.3.3. Restitution de la phase 3 : plan d'actions	19
2.3.4. Validation finale du PCAET	19
2.4. Réunions de concertation et la co-construction	20
2.4.1. Concertation avec les élus	21
2.4.2. Concertation avec les acteurs socio-économiques	26
2.4.3. Concertation avec les citoyens	30
2.4.1. Concertation avec les services	33
<b>3. ANNEXES</b>	<b>34</b>
3.1. Annexe 1 : Synthèse de l'ensemble des propositions de la concertations et résultats de l'Atelier de priorisation des actions avec les élus	35
3.2. Annexe 2 : Résultats de l'atelier des synergies	44
3.3. Annexe 3 : Résultats des ateliers thématiques	49

## LISTE DES FIGURES

---

Figure 1 : Le mécanisme de l'effet de serre - Source : Agence de l'Environnement et de la Maîtrise de l'Énergie, 2013.....	6
Figure 2 : Positionnement du PCAET dans la politique internationale et nationale de lutte contre le changement climatique.....	9
Figure 3 : Territoire de Vichy Communauté.....	10
Figure 4 : Représentation des différentes phases constituant le PCAET.....	12
Figure 5 : Chronologie et thématiques des réunions de la démarche PCAET sur Vichy Communauté.....	17
Figure 6 - Présentation du damier Destination TEPOS calibré sur Vichy Communauté à l'année de référence 2015.....	21
Figure 7 : Trajectoire de réflexion permettant d'aboutir à un équilibre dans la balance énergétique.....	22
Figure 9 : Plateau Destination TEPOS – exemple du groupe 2.....	22
Figure 10 : Consommations énergétiques du territoire, scénarisée à l'horizon 2030.....	23
Figure 9 : Plateau Destination TEPOS – exemple du groupe 2.....	23
Figure 10 : Productions énergétiques du territoire, scénarisée à l'horizon 2030.....	24
Figure 16 : Extrait du tableau proposé aux élus.....	25
Figure 17 : Atelier de travail sur les synergies possibles entre les acteurs du territoire.....	26
Figure 18 : Identification des 4 tables de travail pour l'atelier "agriculture".....	27
Figure 19 : Identification des 4 tables de travail pour l'atelier "mobilité".....	27
Figure 20 : Identification des 5 tables de travail pour l'atelier "bâtiment et énergie".....	28
Figure 21 : exemple de fiche-action complétée qui pourra être proposée dans le plan d'actions des collectivités.....	28
Figure 22 : Ateliers thématiques.....	29
Figure 23 : Soirée de théâtre forum, Thématique : Mobilité.....	31
Figure 24 : Soirée de théâtre forum, Thématique : Agriculture et Consommation.....	32

## LISTE DES TABLEAUX

---

Tableau 1 : Liste des réunions et participations des élus lors des phases de validation.....	18
Tableau 2 : Liste des réunions et participation - Concertation avec les élus communautaires.....	21
Tableau 3 : Liste des réunions et participation - Concertation avec les acteurs socio-économiques.....	26
Tableau 4 : contenu de l'action la plus "plébiscitée" lors de l'atelier agriculture.....	29
Tableau 5 : contenu de l'action la plus "plébiscitée" lors de l'atelier mobilité.....	29
Tableau 6 : contenu de l'action la plus "plébiscitée" lors de l'atelier bâtiment & énergie.....	29
Tableau 7 : Liste des réunions et participation - Concertation citoyenne.....	30
Tableau 8 : Liste des réunions et participation - Concertation avec les services.....	33

# I. INTRODUCTION

- **LES ENJEUX LIES AU CHANGEMENT CLIMATIQUE**
- **LA PRISE EN CHARGE POLITIQUE DE LA QUESTION CLIMATIQUE**
- **LES OBJECTIFS DU PLAN CLIMAT AIR ENERGIE TERRITORIAL**
- **LE TERRITOIRE DE LA COMMUNAUTE D'AGGLOMÉRATION VICHY COMMUNAUTÉ**



# 1. INTRODUCTION

## 1.1. LES ENJEUX LIES AU CHANGEMENT CLIMATIQUE

Les enjeux liés au changement climatique

Le changement climatique est défini par le Groupe d'Experts Intergouvernemental sur l'Evolution du Climat (GIEC) comme « *tout changement de climat dans le temps, qu'il soit dû à la variabilité naturelle ou aux activités humaines* ». Cependant, il ne fait plus de doute que ce sont les activités humaines, plus précisément par leurs émissions de gaz à effet de serre, qui sont en train de modifier le climat de la planète.

L'atmosphère est composée de nombreux gaz différents, dont moins de 1% ont la capacité de retenir la chaleur solaire à la surface de la Terre. Ce sont les gaz à effet de serre (GES) qui sont essentiels pour la vie sur Terre. En l'absence de ces gaz, la température du globe serait de  $-18^{\circ}\text{C}$ . Cependant, les activités humaines de ces deux derniers siècles ont eu pour effet de modifier ce phénomène, notamment par l'utilisation des hydrocarbures qui envoient toujours plus de gaz à effet de serre dans l'atmosphère (dont le principal est le dioxyde de carbone,  $\text{CO}_2$ ).

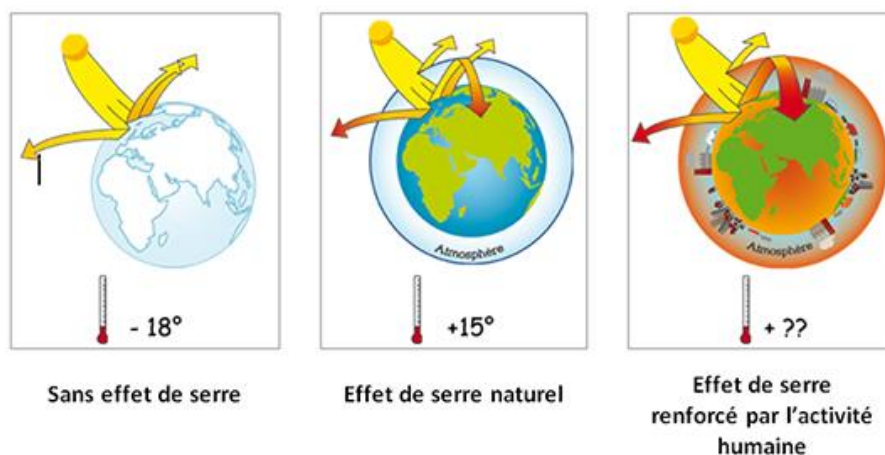


Figure 1 : Le mécanisme de l'effet de serre - Source : Agence de l'Environnement et de la Maîtrise de l'Energie, 2013

La conséquence principale de cette augmentation de la concentration des gaz à effet de serre dans l'atmosphère serait une élévation moyenne du globe de  $2^{\circ}\text{C}$  à  $6^{\circ}\text{C}$  en 2100, selon le Groupe d'Experts Intergouvernemental sur l'Evolution du Climat. C'est ce qu'on appelle plus communément phénomène du « changement climatique ».

Compte tenu de la quantité de gaz à effet de serre déjà émise dans l'atmosphère, des modifications considérables du climat et de l'environnement sont inéluctables et certaines conséquences sont déjà visibles : hausse du niveau des mers, augmentation de la fréquence et de l'intensité des phénomènes météorologiques violents, fonte des glaces, etc. Il s'agit à présent d'agir sans délai pour lutter et s'adapter au changement climatique.

## 1.2. LA PRISE EN CHARGE DE LA QUESTION CLIMATIQUE

La lutte contre le changement climatique revêt une dimension politique importante. Les principales étapes sont présentées ci-après.



### Au niveau international

- **1992** : Les rencontres du sommet de la Terre à Rio ont lancé la **Convention Cadre des Nations unies sur les changements climatiques (CCNUCC)** qui a été signé par 153 pays (hormis les Etats Unis).
- **1997** : Un engagement planétaire a été pris par les états signataires du « **Protocole de Kyoto** » pour lutter contre le changement climatique et réduire les émissions de GES des pays industrialisés de 5% d'ici 2012.
- **2015** : L'**Accord de Paris** sur le climat a été conclu le 12 décembre 2015 à l'issue de la **21<sup>ème</sup> Conférence des Parties (COP 21)** à la Convention-cadre des Nations Unies sur les changements climatiques. Il est entré en vigueur le 4 novembre 2016, moins d'un an après son adoption. L'objectif de l'Accord de Paris est de renforcer la réponse globale à la menace du changement climatique, dans un contexte de développement durable et de lutte contre la pauvreté.



### Au niveau européen

- **1998** : L'Europe a signé le « **Protocole de Kyoto** » et s'est engagé à réduire ses émissions de GES de 8% par rapport au niveau de 1990, pour la période 2008-2012.
- **2008** : Soucieuse d'aller au-delà des engagements internationaux, le **paquet « énergie-climat »** a été proposé par l'Union européenne et il définit les objectifs « 3 x 20 » pour 2020 :
  - Réduire de 20% les émissions de GES ;
  - Améliorer de 20% l'efficacité énergétique ;
  - Augmenter jusqu'à 20% la part des énergies renouvelables dans la consommation d'énergie finale ;
- **2011** : La **Commission européenne** a publié une « **feuille de route pour une économie compétitive et pauvre en carbone à l'horizon 2050** ». Celle-ci identifie plusieurs trajectoires devant mener à une réduction des émissions de GES de l'ordre de 80 à 95% en 2050 par rapport à 1990 et contient une série de jalons à moyen terme.



### Au niveau national

- **2004** : Afin d'être cohérent avec le « Protocole de Kyoto », la France a travaillé sur un « Plan Climat » national et s'est fixée comme objectif de diviser par 4 ses émissions de GES enregistrés en 1990 d'ici 2050. Cet objectif a été inscrit dans la loi française de Programme d'Orientation de la Politique Énergétique (P.O.P.E.). Dans ce cadre, le **Plan Climat National** adopté en 2004 et révisé en 2006, fixe les orientations de lutte contre les émissions de GES et d'adaptation aux changements climatiques. Il détaille ainsi les mesures engagées par la France sur les principaux champs d'intervention possibles (exemple : le résidentiel-tertiaire, les transports, l'industrie, etc.).
- **2009 et 2010** : Les **lois Grenelle I et II** ont été adoptées en 2009 et 2010 respectivement et précisent le contexte de mise en œuvre des engagements pris par la France en matière de lutte contre le changement climatique et d'environnement.
- **2015** : La France s'est engagée avec une plus grande ambition par le biais de la **loi relative à la transition énergétique pour la croissance verte (LTECV)** qui inclut les objectifs suivants :
  - Réduire les émissions de GES de 40 % entre 1990 et 2030 et diviser par quatre les émissions de GES entre 1990 et 2050 (facteur 4). La trajectoire est précisée dans les budgets carbone ;
  - Réduire la consommation énergétique finale de 50 % en 2050 par rapport à l'année de référence 2012 en visant un objectif intermédiaire de 20 % en 2030 ;

- Réduire la consommation énergétique primaire d'énergies fossiles de 30 % en 2030 par rapport à l'année de référence 2012 ;
- Porter la part des énergies renouvelables à 23 % de la consommation finale brute d'énergie en 2020 et à 32 % de la consommation finale brute d'énergie en 2030.
- **2019** : La France renforce ses engagements au travers de la loi Energie et Climat dont les objectifs sont les suivants :
  - Porter la part des énergies renouvelables à 33 % de la consommation finale brute d'énergie en 2030.
  - Réduire les émissions de GES d'un facteur supérieur à 6 à horizon 2050 par rapport à 1990, et compenser les émissions résiduelles par du stockage pour atteindre la neutralité carbone à l'horizon 2050.
  - Objectif inchangé pour la réduction des consommations d'énergie finale.



### Au niveau territorial

La loi TEPCV consacre son Titre 8 à « La transition énergétique dans le territoire » et renforce donc le rôle des collectivités territoriales dans la lutte contre le changement climatique par le biais des plans climat-air-énergie territoriaux. Ainsi, toute intercommunalité à fiscalité propre (EPCI) de plus de 20 000 habitants doit mettre en place un plan climat à l'échelle de son territoire. Les enjeux de la qualité de l'air doivent aussi intégrer le plan climat.



### 1.3. LES OBJECTIFS DU PLAN CLIMAT AIR ENERGIE TERRITORIAL

Qu'est-ce qu'un Plan Climat Air Energie Territorial ?

Un **Plan Climat Air Énergie Territorial** (PCAET) est un projet territorial de développement durable dont la finalité est la lutte contre le changement climatique et l'adaptation du territoire à ces évolutions. Le résultat visé est un territoire résilient, robuste et adapté, au bénéfice de sa population et de ses activités.

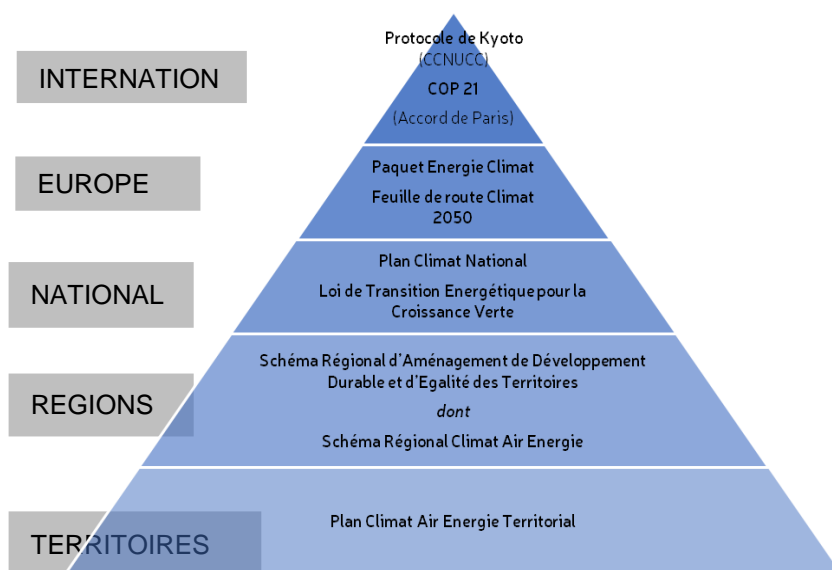


Figure 2 : Positionnement du PCAET dans la politique internationale et nationale de lutte contre le changement climatique

Le PCAET vise **deux principaux objectifs** dans un délai donné :

- *Atténuer / réduire les émissions de GES pour limiter l'impact du territoire sur le changement climatique ;*
- *Adapter le territoire au changement climatique pour réduire sa vulnérabilité.*

Le contenu et l'élaboration du PCAET sont précisés dans des textes de loi :

- *Le décret n°2016-849 du 28 juin 2016 relatif au plan climat-air-énergie territorial ;*
- *L'ordonnance du 3 août 2016 et le décret du 11 août 2016 ;*
- *L'arrêté du 4 août 2016 relatif au plan climat-air-énergie territorial.*

Le Plan Climat est une démarche complète et structurée qui prend en compte de nombreux éléments :

- *Les émissions de gaz à effet de serre du territoire et le carbone stocké par la nature (sols, forêts) ;*
- *Les consommations énergétiques et les réseaux associés ;*
- *Les émissions de polluants atmosphériques ;*
- *Le potentiel en énergies renouvelables du territoire ;*
- *La vulnérabilité aux effets des changements climatiques.*

Consciente des enjeux globaux, et leurs conséquences locales et des contributions qu'elle peut apporter, Vichy communauté a décidé de s'engager dans l'élaboration d'un Plan Climat Air Énergie Territorial.

Engagement concret et structurant, la démarche Plan Climat vise à guider Vichy communauté, à une prise en compte opérationnelle des questions liées à l'énergie, l'air et le climat dans leurs politiques publiques.

Le PCAET doit être compatible avec le Schéma Régional Climat Air Énergie (SRCAE) qui est copiloté par le préfet, l'Agence de l'Environnement et de la Maîtrise de l'Énergie (ADEME) et le Conseil Régional. L'objectif de ce dernier est de définir des orientations régionales en matière de lutte contre la pollution atmosphérique, de maîtrise de la demande énergétique, de développement des énergies renouvelables, de réduction de gaz à effet de serre et d'adaptation au changement climatique. Il constitue donc un document cadre sur lequel doit s'appuyer le PCAET.

## 1.4. LE TERRITOIRE DE VICHY COMMUNAUTE



Figure 3 : Territoire de Vichy Communauté

### Le territoire de Vichy communauté

**39 COMMUNES**  
**750 km<sup>2</sup>**  
**83 419 HABITANTS (2018)**

Vichy Communauté située dans le département de l'Allier est issue de la fusion (en 2017) de la communauté de commune de la Montagne Bourbonnaise et la communauté d'agglomération de Vichy Val d'Allier. Son territoire s'étend de Billy au nord à Lavoine au sud, et de Saint-Nicolas-des-Biefs à l'Est à Cognat-Lyonne à l'Ouest.

Vichy Communauté a une superficie de près de 750 km<sup>2</sup>. La commune la plus grande est Arfeuilles (59.6 km<sup>2</sup>), dix fois plus étendue que la commune la plus petite, Vichy (5.9 km<sup>2</sup>). 83 419 habitants font de Vichy communauté la communauté d'agglomération de l'Allier la plus peuplée. Vichy compte 25800 habitants et Châtelus 120 habitants.

Le territoire de Vichy communauté a la particularité d'être riche et divers sur le plan environnemental, et dispose de paysages et de milieux naturels remarquables avec notamment la rivière Allier et ses affluents, la moyenne montagne, des forêts, prairies sèches, lacs, ...

Vichy communauté a exprimé la volonté de se doter d'une vision globale et transversale pour œuvrer vers un aménagement durable. Par ailleurs, fière de son patrimoine naturel, la communauté veut faire de la prise en compte des enjeux écologiques l'une des composantes de l'attractivité de son territoire

## II. LA DEMARCHE DE CONCERTATION ET DE CO-CONSTRUCTION

- **CHRONOLOGIE**
- **RÉUNIONS DE CADRAGE**
- **RÉUNIONS DE PILOTAGE**
- **RÉUNIONS DE CONCERTATION ET DE CO-CONSTRUCTION**



## 2. LA DEMARCHE DE CONCERTATION ET DE CO-CONSTRUCTION

Le livre blanc de la concertation et de la co-construction retrace le processus mis en place par Vichy Communauté pour mobiliser les parties prenantes du PCAET. La Communauté d'Agglomération a pris la décision, pour l'écriture de ce Plan Climat, de s'inscrire dans une démarche départementale initiée par le syndicat d'énergie de l'Allier (SDE 03) : mener simultanément les PCAET des 11 EPCI du département, obligés et non obligés. Certaines étapes de concertation ont ainsi été mutualisées à l'échelle du département ou à l'échelle du Pays Vichy-Auvergne.

Ce livre blanc est un document non obligatoire juridiquement. Il a néanmoins été décidé de l'élaborer afin de mettre en valeur le processus volontaire développé par la collectivité et le SDE 03 pour concerter et co-construire sa démarche. Il se veut transparent sur la méthode employée.

L'élaboration d'un PCAET se fait en 3 phases successives :

- **Le diagnostic territorial** : qui vient faire l'état des lieux du territoire sur les volets de l'air, de l'énergie, et du climat ;
- **La stratégie territoriale** : qui vient définir les objectifs et les grands axes stratégiques aux horizons 2030 et 2050, qui sont les orientations vers lesquelles le territoire souhaite se projeter ;
- **Le plan d'actions** : qui vient décliner les objectifs de la stratégie en fiche actions opérationnelles sur les 6 prochaines années avec l'identification des porteurs d'actions, et des outils de suivi.

La réussite de ces 3 phases dépend de la manière dont elles sont construites. Pour répondre au mieux aux attentes et aux spécificités du territoire, la collectivité à souhaiter co construire le PCAET, et à engager une démarche de **concertation** pendant les phases d'élaboration de la stratégie et du plan d'actions.

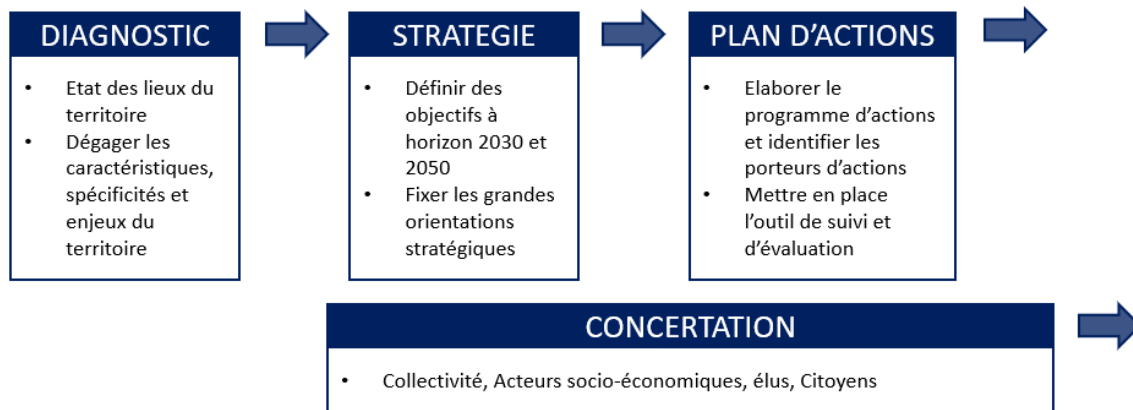


Figure 4 : Représentation des différentes phases constituant le PCAET

## 2.1. CHRONOLOGIE

Le Plan Climat Air Energie de Vichy Communauté suit la chronologie schématisée ci-après. Il commence par **un temps de cadrage** (entre les bureaux d'étude (BE) missionnés et le syndicat d'énergie, puis entre les BE et le comité de pilotage départemental et enfin entre les BE et les EPCI - établissement public de coopération intercommunale), point de départ de la démarche. La restitution des diagnostics intervient à la fin de la première phase. La concertation débute ensuite, avec l'organisation d'ateliers de travail à destination de divers publics, en parallèle des phases d'élaboration de la stratégie et du plan d'actions.

Afin de mener à bien l'élaboration de la mission, tant à l'échelle de l'EPCI qu'à l'échelle départementale, plusieurs instances de décisions ont été établies :

- *Une **équipe projet départementale**, constituée du SDE 03 et des bureaux d'étude E6 (en charge des PCAET) et EVEN (en charge de leurs Evaluations Environnementales Stratégiques). Son rôle est de préparer les COPIL départementaux et de cadrer la méthodologie de mobilisation des acteurs à mettre en place ;*
- *Un **Comité de Pilotage départemental**, constitué du SDE 03, des deux bureaux d'étude, de deux représentants par EPCI (un élu et un technicien), de la DDT et du Conseil Départemental. Son rôle est de valider les méthodologies employées et des résultats de chacune des phases ;*
- *Une **équipe projet propre à Vichy Communauté**, constituée du directeur général des services, du Vice-Président, du Pôle Territoires-Énergies, de l'animatrice PCAET du SDE 03 référente à l'échelle du Pays de Vichy Auvergne et des deux bureaux d'étude. Son rôle est le contrôle de la cohérence des documents produits à l'échelle de l'EPCI et la préparation des comités de pilotage internes. L'équipe projet participe aux Copil départementaux ;*
- *Un **comité de pilotage propre à Vichy Communauté**, constitué des membres du bureau communautaire. Il valide chacune des étapes de la démarche et prépare la validation définitive en Conseil Communautaire.*

La frise ci-après montre que les phases de concertation et les phases de pilotage sont entremêlées et dépendantes les unes des autres.

23 octobre 2018

- **Réunion de lancement** départementale
- *Auprès des élus et acteurs départementaux*

21 novembre  
2018

- **Réunion de cadrage**
- *Auprès de l'équipe projet départementale*

05 décembre  
2018

- **Réunion de cadrage**
- *Auprès du Comité de pilotage départemental*

01 février 2019

- **Réunion de cadrage**
- *Auprès de l'équipe projet de Vichy Communauté en visio*

17 avril 2019

- **Réunion de restitution finale** de la *phase 1 : Diagnostic*
- Auprès du comité de pilotage départemental

18 avril 2019

- **Réunion de restitution finale** de la *phase 1 : Diagnostic*
- Auprès du comité de pilotage de Vichy Communauté

18 juin 2019

- **Concertation des élus de Vichy Communauté en phase 2 : stratégie**
- Atelier Destination TEPOS
- Travail sur les objectifs chiffrés de la stratégie de la collectivité

09 juillet 2019

- **Travail en équipe projet de Vichy Communauté en phase 2 : Stratégie**
- Articulation des démarches TEPOS/Cit'ergie/PCAET
- Avancement du TEPOS
- Restitution du Prédiagnostic Cit'ergie
- Présentation des objectifs chiffrés de la stratégie PCAET de la collectivité

12 juillet 2019

- **Réunion de travail sur la Phase 2 : Stratégie**
- Travail sur les thématiques à traiter à l'échelle départementale
- Auprès du comité de pilotage départemental

10 septembre  
2019

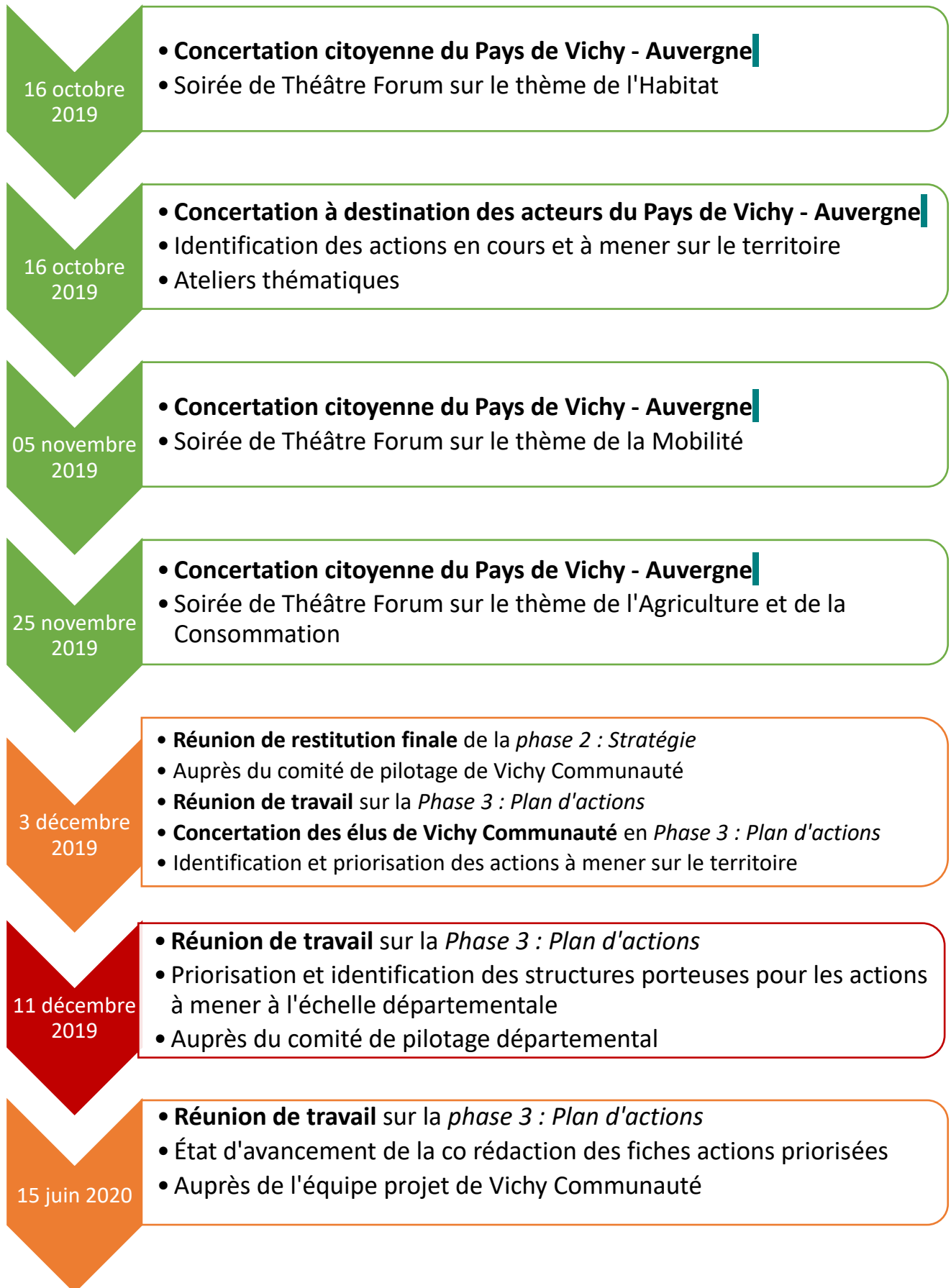
- **Lancement de la concertation citoyenne du Pays de Vichy - Auvergne**
- Auprès des citoyens du territoire

17 septembre  
2019

- **Réunion de restitution finale de la phase 2 : Stratégie**
- Auprès du comité de pilotage départemental

24 septembre  
2019

- **Concertation à destination des acteurs du Pays de Vichy - Auvergne**
- Identification des synergies d'actions possibles entre acteurs





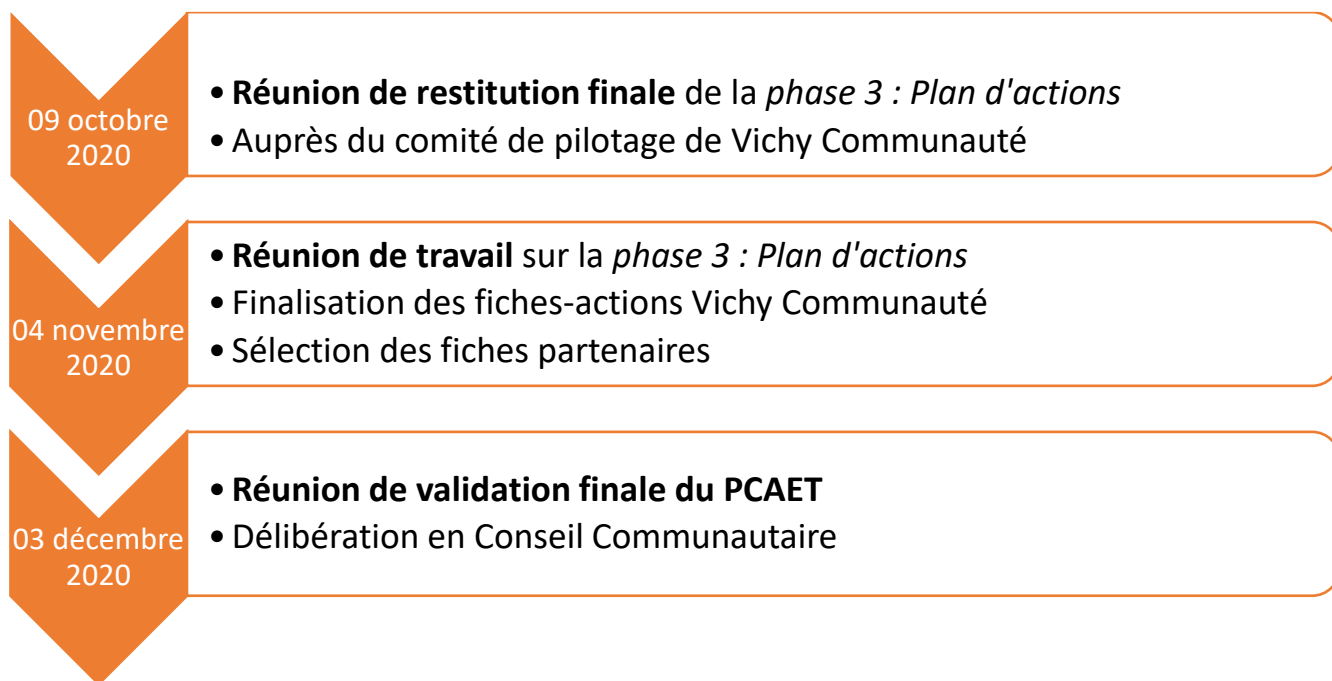


Figure 5 : Chronologie et thématiques des réunions de la démarche PCAET sur Vichy Communauté

A noter l'état d'avancement du PCAET de Vichy Communauté, vis-à-vis d'autres EPCI de l'Allier. En ce sens, les dernières réunions en comité de pilotage départemental sur la phase 3 n'ont pas encore eu lieu à date de délibération du PCAET, et ne sont donc pas mentionnées ici.

## 2.2. REUNIONS DE CADRAGE

Afin d'organiser le cadre de l'élaboration des 11 PCAET de manière conjointe, plusieurs réunions de cadrage ont été organisées.

La première réunion a eu lieu le 21 novembre 2018 avec l'équipe projet départementale. Ce fut d'abord l'occasion pour les bureaux d'étude de rencontrer l'équipe du Syndicat d'Énergie de l'Allier mobilisée pour la démarche. Les finalités de cette première réunion étaient de :

- *Cadrer l'organisation de la démarche de concertation à mener tant à l'échelle départementale qu'à l'échelle de chacun des EPCI ;*
- *Identifier le découpage géographique à opérer : un référent E6 par EPCI, des instances de validation et de réflexion dans chacun des EPCI et à l'échelle départementale, une concertation des citoyens et des acteurs socio-économiques menée à l'échelle des 3 Pays pour éviter une sur-mobilisation, etc. ;*
- *Convenir du calendrier de la démarche qui doit permettre une restitution du PCAET. Pour respecter ces objectifs, un planning en ligne a été mis en place à destination des EPCI et du SDE 03 ;*
- *Convenir de l'organisation globale de la mission et des prochaines étapes (collecte des données, planification, liste des acteurs à mobiliser, identité visuelle, ...).*

Suite à cela, un COPIL départemental de cadrage a été organisé le 5 décembre 2018. L'objectif était de présenter les deux bureaux d'étude sélectionnés aux représentants des intercommunalités de l'Allier ainsi que les différents référents, de valider conjointement la méthodologie d'élaboration du PCAET, de son EES (Évaluation Environnementale Stratégique), et de la concertation.

Enfin, une réunion de cadrage a été organisée en visio conférence avec l'équipe projet de Vichy Communauté le 01 février 2019, pour présenter plus précisément la démarche et les attentes internes et identifier les données à fournir pour la réalisation du diagnostic.

## 2.3. REUNIONS DE PILOTAGE : VALIDATION DES DIAGNOSTICS, DE LA STRATEGIE ET DU PLAN D' ACTIONS

Chacune des 3 phases comprend une restitution finale en comité de pilotage.

Dispositif	Mobilisation
Validation du diagnostic	14 participants le 18 avril 2019
Validation de la stratégie	10 participants le 03 décembre 2019
Validation du plan d'actions et des fiches-actions associées	7 participants le 09 octobre 2020 + envoi aux élus pour relecture
Validation finale du PCAET	Conseil Communautaire du 03 décembre 2020

Tableau 1 : Liste des réunions et participations des élus lors des phases de validation

### 2.3.1. Restitution de la phase 1 : diagnostic

L'objectif de cette réunion était de présenter les résultats du diagnostic et de partager les enjeux du territoire. Cette restitution a eu lieu le 18 avril 2019 en comité de pilotage. Elle a réuni **14 participants**.

La synthèse du diagnostic est présentée pour chacun des volets Air Énergie Climat par le bureau d'étude E6 :

- *AIR : Qualité de l'air et émissions de polluants atmosphériques.*

- *ÉNERGIE : Consommations énergétiques, autonomie énergétique, potentiel de développement des énergies renouvelables.*
- *CLIMAT : Émissions de gaz à effet de serre, séquestration carbone par les sols et les végétaux, vulnérabilité et adaptation au changement climatique.*

L'Etat Initial de l'Environnement a ensuite été présenté par le bureau d'étude EVEN. Cette partie du diagnostic expose les enjeux patrimoniaux et paysagers du territoire, ses ressources naturelles et des indicateurs de santé et bien-être des habitants que le plan d'actions du PCAET ne devra pas venir dégrader.

### 2.3.2. Restitution de la phase 2 : stratégie

L'objectif de cette réunion était de présenter les choix stratégiques dans lesquels le territoire doit s'inscrire. Cette restitution a eu lieu le 03 décembre 2019 en comité de pilotage. Elle a réuni **10 participants**. La réflexion sur la stratégie est inspirée de plusieurs éléments abordés en début de réunion :

- *Un rappel des étapes de la concertation et des attentes des élus communautaires qui en sont ressorties.*
- *Un rappel des chiffres clés, notamment du potentiel de développement des énergies renouvelables, et des enjeux du diagnostic territorial,*
- *Un rappel des objectifs nationaux (LTEPCV) et régionaux (SRADDET).*

### 2.3.3. Restitution de la phase 3 : plan d'actions

La restitution de la phase 3 s'est faite en deux temps : une présentation des fiches-actions associées (contenu du plan d'actions) en comité de pilotage le 09 octobre 2020 dans un premier temps, puis validation au mois de novembre 2020 après envoi aux différents élus pour relecture complète.

L'objectif de la première réunion était de présenter le programme d'actions du territoire pour les 6 prochaines années. Le plan d'actions s'inspire de plusieurs éléments :

- *Un rappel des étapes de la concertation et de la co-construction*
- *Un rappel des axes stratégiques validés auxquels devra répondre le plan d'actions*
- *Une présentation des actions hiérarchisées par les élus lors de l'atelier dédiés*
- *Une présentation des fiches-actions corédigées et portées par Vichy Communauté*
- *Une présentation des fiches actions portées ou co-portées par les partenaires, les acteurs extérieurs*

Ces actions et sous-actions sont présentées le 09 octobre 2020 en comité de pilotage pour validation auprès de **7 participants**. Les fiches-actions finalisées sont **ensuite** rendues disponibles pour relecture auprès des élus avant validation en conseil communautaire.

### 2.3.4. Validation finale du PCAET

La restitution et la validation finale du PCAET s'est effectuée auprès du conseil communautaire le 03 décembre 2020. Le conseil communautaire a ainsi délibéré et voter le projet PCAET de Vichy Communauté, comprenant :

- Le rapport de diagnostic Air-Énergie-Climat
- Le rapport de stratégie Air-Énergie-Climat
- Le rapport de plan d'actions
- Le rapport d'évaluation environnementale (EES)

## 2.4. REUNIONS DE CONCERTATION ET LA CO-CONSTRUCTION

La concertation a été une étape essentielle dans l'élaboration des phases de stratégie et de plan d'actions du PCAET de Vichy Communauté. Les résultats du diagnostic, notamment sur les émissions de gaz à effet de serre (GES) et la vulnérabilité du territoire au changement climatique ont en effet démontré que seules, les sphères de compétences de la Communauté d'Agglomération pourraient difficilement atteindre les objectifs. Partant de cette observation, l'implication d'un maximum d'acteurs du territoire semblait indéniable. De plus, dès le lancement de la démarche, l'intercommunalité et le SDE 03 ont exprimé leur volonté forte de mobiliser un maximum d'acteurs locaux dans l'élaboration puis la mise en œuvre du PCAET.

*LA CONCERTATION : c'est informer, écouter et prendre en compte*

*« La concertation est un processus de construction collective d'un projet avec les acteurs concernés : c'est un enrichissement du processus de décision, par l'implication des personnes concernées. Concerner, c'est aussi être prêt à revisiter le contenu d'un projet, cela implique d'avoir envie de le mettre en discussion en profondeur, de permettre une confrontation et une explicitation des points de vue des acteurs. La concertation est alors pleinement réalisée lorsqu'elle permet la co-construction. C'est-à-dire que ceux qui sont habituellement vus comme les destinataires d'action engagés par des autorités compétentes se trouvent réinvestis de la capacité d'intervenir sur la définition de ces actions ». (Source : ADEME)*

La Communauté d'Agglomération s'est donc attachée à mobiliser les services de la collectivité, les élus communautaires, les citoyens, les acteurs économiques et les partenaires stratégiques du territoire afin de faire émerger des propositions d'actions pertinentes. Pour cela, plusieurs ateliers ont été organisés avec des méthodes de concertation différentes en fonction des participants. De plus, afin de mener à bien la concertation sur l'ensemble du département sans sur mobiliser les structures locales, plusieurs échelles de mobilisation ont été mises en place :

- *2 ateliers de travail avec les élus dont l'objectif était, dans un premier temps, de définir pour le territoire des objectifs de réduction des consommations d'énergie et développement des énergies renouvelables (sur la base de l'animation de l'atelier DESTINATION TEPOS par le bureau d'étude E6. Cet atelier a eu lieu en phase Stratégie. Un atelier a ensuite été organisé en phase Plan d'Actions au cours duquel les élus ont étudié les actions proposées lors de la concertation et priorisé celles qu'ils souhaitent inscrire dans leur PCAET. Ces ateliers ont été menés à l'échelle de Vichy Communauté, pour les élus de la collectivité ;*
- *4 soirées avec les citoyens, dont une soirée introductive de présentation de la démarche PCAET, des modalités de concertation mises en œuvre ainsi que des enjeux du diagnostic. Pour les trois autres soirées, des théâtres forum ont été organisés portant sur trois thématiques issues des enjeux locaux : l'habitat, la mobilité et l'agriculture. Ces animations ont été organisées à l'échelle des trois Pays sur le département. La concertation citoyenne a donc été menée pour le Pays de Vichy-Auvergne, conjointement avec les Communauté de Communes de Saint Pourçain Sioule Limagne et du Pays de Lapalisse et Vichy Communauté. Les réunions ont été organisées dans différentes communes afin de permettre à un maximum de personnes d'être présentes à au moins une soirée ;*
- *2 temps de travail avec les acteurs et partenaires du territoire, incluant également les élus et agents de la collectivité, pour recueillir les actions existantes et qui ne seraient pas forcément connues de la collectivité, et travailler sur l'identification d'éventuelles nouvelles actions. Ces ateliers ont également été organisés à l'échelle du Pays de Vichy-Auvergne.*

Le détail et les résultats de chacune de ces réunions sont exposés ci-après.

### 2.4.1. Concertation avec les élus

Dispositif	Mobilisation
Atelier « Destination TEPOS »	2 groupes ayant proposé chacun un scénario énergétique à atteindre pour 2030
Sélection et priorisation des actions	10 participants

Tableau 2 : Liste des réunions et participation - Concertation avec les élus communautaires

#### Atelier de définition des objectifs chiffrés de la stratégie

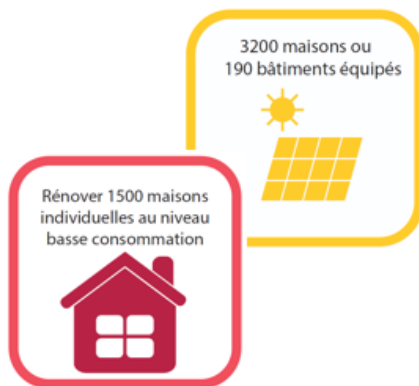
Cette réunion a eu lieu le 18 juin 2019 et a réuni **des élus répartis en 2 groupes de travail**. L'objectif était de réfléchir à la transition énergétique du territoire : est-il envisageable de réduire les consommations énergétiques et de développer la production en énergie renouvelable pour tendre vers un « territoire à énergie positive » (territoire TEPOS) ?

Lien : <http://www.territoires-energie-positive.fr/accompagner/destination-tepos/destination-tepos-vous-avez-les-cartes-en-main>

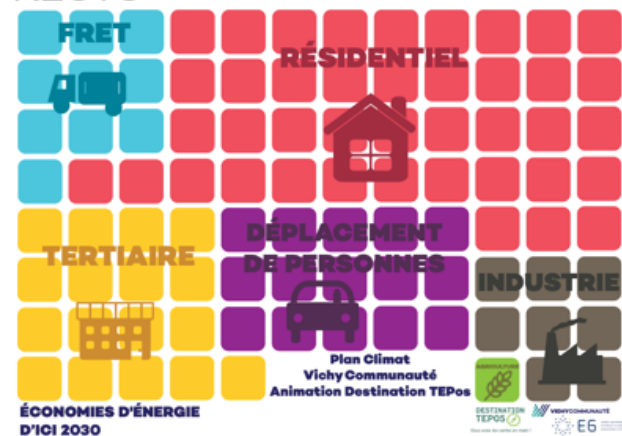
Pour réfléchir à cet objectif, les élus ont manipulé un support de réflexion sous forme de damier appelé « **Destination TEPOS** ». Les consommations énergétiques du territoire étaient représentées, par secteur, sur un côté du damier. Les potentialités de production ENR étaient représentées de l'autre côté.

Pour chacun des groupes :

- 1 damier
- Un paquet de cartes



#### RECTO



#### VERSO

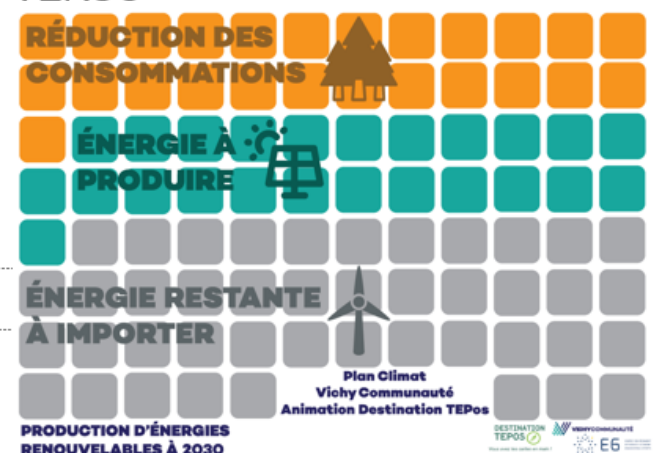


Figure 6 - Présentation du damier Destination TEPOS calibré sur Vichy Communauté à l'année de référence 2015

Chaque case du damier représente 20 GWh d'énergie consommée ou produite, et le but était de placer sur ces cases un certain nombre de cartes correspondant à des actions de maîtrise de l'énergie ou de développement des énergies renouvelables que les élus souhaitent mettre en œuvre sur le territoire d'ici 2030. Afin de cadrer l'atelier, un objectif était fixé : parmi les 69 cartes qui représentaient le potentiel de maîtrise de l'énergie de Vichy Communauté, les élus devaient en sélectionner 25 ; parmi les 37 cartes qui représentaient le potentiel de production d'énergie renouvelables du territoire, les élus devaient en poser 24.

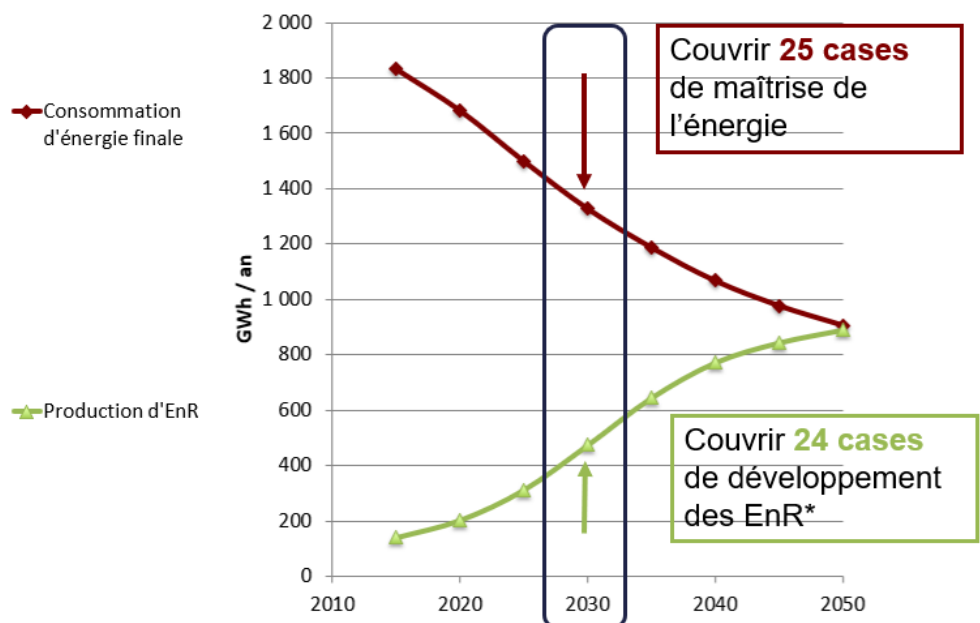


Figure 7 : Trajectoire de réflexion permettant d'aboutir à un équilibre dans la balance énergétique

Le support de réflexion a été manipulé par différents groupes de travail, qui n'ont pas aboutis au même résultat, cet exercice à favoriser les échanges et les débats. Ces retours ont nourri le choix d'une stratégie et d'un plan d'actions en adéquation avec les attentes du territoire.

**Résultats - Maîtrise de l'énergie :**

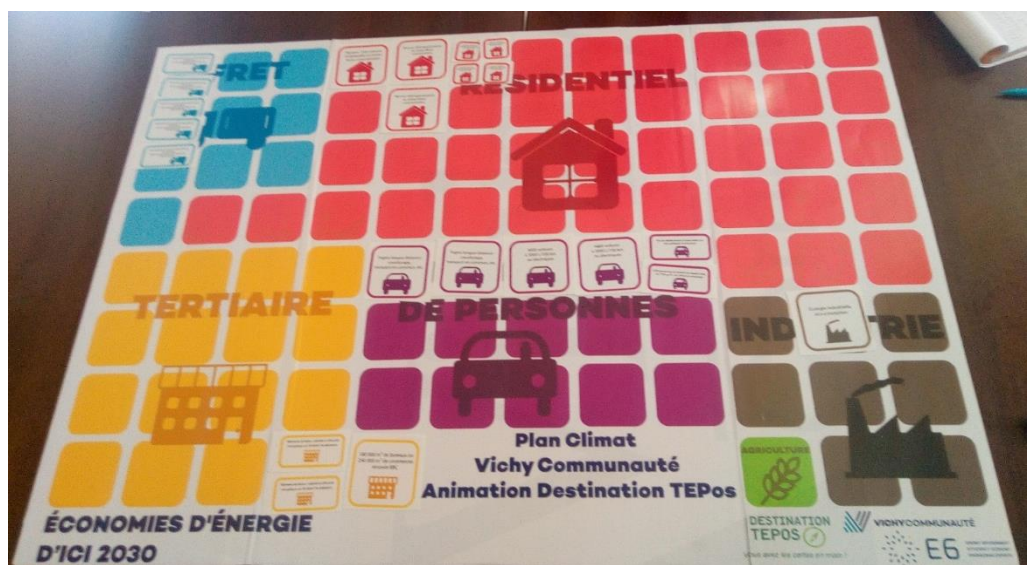


Figure 8 : Plateau Destination TEPOS – exemple du groupe 2

## Résultat par groupe - Nombre de cartes posées MDE

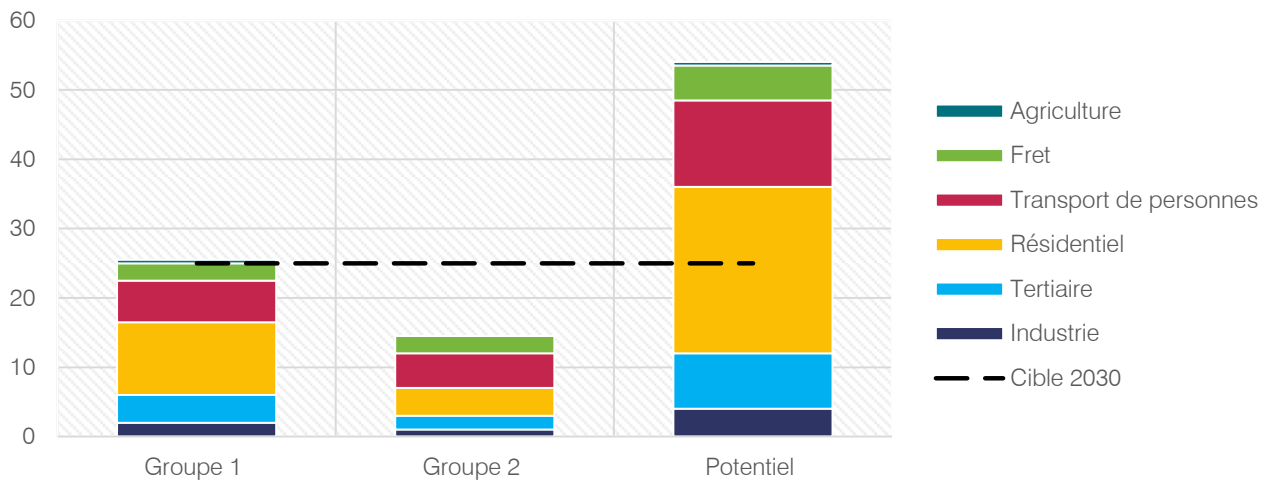


Figure 9 : Consommations énergétiques du territoire, scénarisée à l'horizon 2030

## Résultats – Production d'énergie renouvelable :



Figure 10 : Plateau Destination TEPOS – exemple du groupe 2

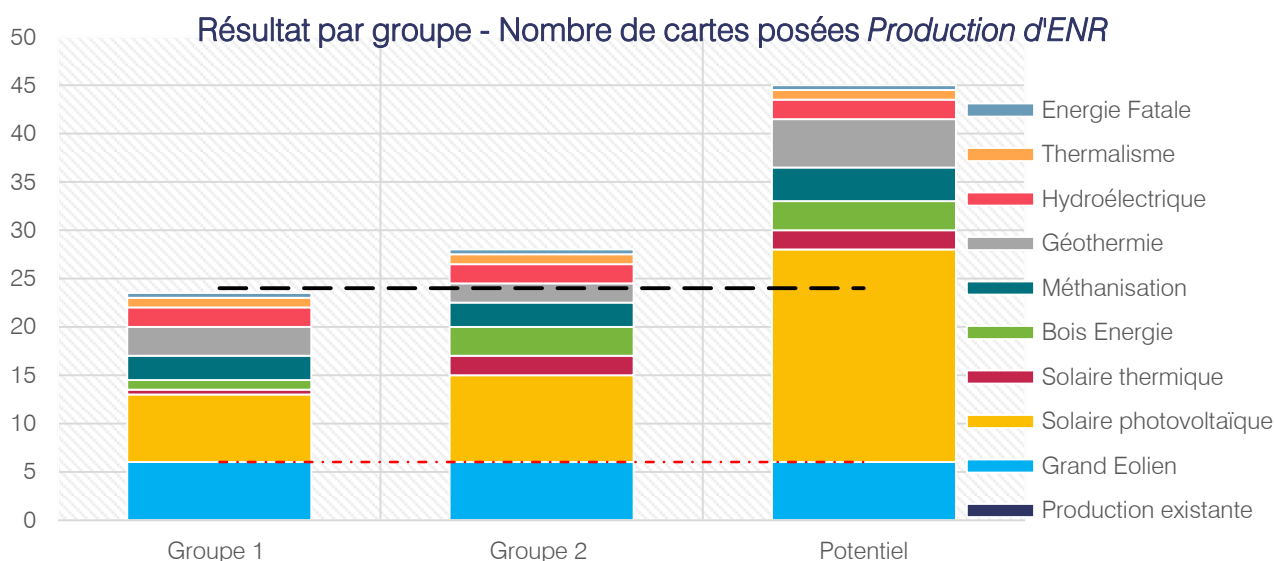


Figure 11 : Productions énergétiques du territoire, scénarisée à l'horizon 2030

### Atelier de sélection et de priorisation des actions

Suite à la phase de concertation auprès des acteurs socio-économiques et des citoyens, une dernière réunion de travail avec les élus a été organisée le 03 décembre 2019, en deuxième partie de la réunion de validation de la phase 2 : stratégie. Elle a réuni **10 participants**.

Pour cette réunion, l'ensemble des actions proposées par les agents, les élus, les partenaires et les citoyens a été rassemblé sur de grands tableaux et organisé suivant les 6 axes stratégiques validés par le comité de pilotage.

Axe	Thème	Intitulé des actions proposées ou en cours de déploiement	Porteur possible - à compléter	Public à l'origine de la proposition	Nombre de votes prioritaires	Nombre de votes secondaires
1 : Exemplarité de la collectivité	Piloter sa stratégie CAE par un système de management (suivi et évaluation régulière) et une organisation interne à la hauteur	S'engager dans une démarche Cit'ergie et piloter sa stratégie à l'aide de tableaux de bord et indicateurs de performance	Vichy Communauté	Vichy Communauté	4	
		S'inscrire dans une démarche d'amélioration continue	Vichy Communauté	E6		
	Sobriété du patrimoine et développement des ENR sur les équipements publics	Inciter la rénovation en donnant en exemple une expérience positive	Vichy Communauté	Citoyens	1	
		Politique de rénovation des bâtiments des communes : Projet COCOON	Vichy Communauté	Elus de la collectivité	2	
		Ombrières sur le parking du stade aquatique de Bellerive-sur-Allier	Vichy Ombrières (See You Sun + Vichy Co puis Sem EnR)	Technicien de la collectivité	2	
		Transports en commun : bus électriques (4 bus électriques sur une flotte de 17)	Vichy Communauté	Technicien de la collectivité	2	1
		Affichage de la performance Energétique dans tous les bâtiments publics	Vichy Communauté	E6	2	
		Compenser les consommations d'énergie par de la production d'EnR	Vichy Communauté	E6	3	
		Construire un cahier des charges "type" intégrant les enjeux environnementaux à traiter dans tous les nouveaux projets	Vichy Communauté	E6	2	1
Construire une charte qui s'appliquera aux futures zones d'Aménagement (CAE)	Vichy Communauté	E6				



		Réfléchir à la mise en œuvre de Contrats d'objectifs territorialisés (C.O.T.) autour des EnR, à l'échelle du département.	SDE03	SDE03	4	
		Déployer une opération massive d'isolation des combles perdus des bâtiments publics (exemple opération cocon63)				
	<b>Communiquer fortement sur le territoire pour accélérer la transition</b>	Organisation d'un concours "Mon territoire à énergie positive" pour le territoire (citoyens, écoles, etc. )	Vichy Communauté	Technicien de la collectivité	2	
	<b>Accompagnement et sensibilisation des agents - Adaptation des pratiques pour favoriser les mobilités douces</b>	S'inscrire dans des initiatives de type challenge de la mobilité	Vichy Communauté	E6		
		Construire une charte des achats Eco Responsable	Vichy Communauté	E6	3	3

Figure 12 : Extrait du tableau proposé aux élus

Les élus devaient alors prendre connaissance de l'ensemble des propositions et choisir si les actions étaient pour eux prioritaires, secondaires ou à ne pas intégrer dans le PCAET (deux colonnes de droite du tableau ci-dessus). Les résultats de cet atelier sont présentés en **annexe 1**.

*Ces axes et ces actions hiérarchisées ne sont pas reprises à l'identique (1 action ne donne pas 1 fiche-action). Un travail conséquent a été réalisé pour regrouper les sous-actions liées, et éviter les doublons, notamment avec les fiches des partenaires. C'est pourquoi le tableau en annexe se distingue du tableau final de plan d'actions.*

## 2.4.2. Concertation avec les acteurs socio-économiques

Dispositif	Mobilisation
Atelier des synergies	35 participants
Ateliers thématiques	Thématique Agriculture : 41 participants
	Thématique Mobilité : 27 participants
	Thématique Bâtiment et Energie : 29 participants

Tableau 3 : Liste des réunions et participation - Concertation avec les acteurs socio-économiques

### Atelier des synergies

Cette réunion a eu lieu le 24 septembre 2019 auprès des acteurs du territoire du Pays de Vichy-Auvergne (acteurs privés, organismes publics, associations, élus). Elle réunit **35 participants**.

Le but de l'atelier des synergies était dans un premier temps, de faire en sorte que des structures qui n'ont pas l'occasion de travailler habituellement ensemble puissent se rencontrer, et identifier des synergies potentielles entre elles. Après une présentation des enjeux issus du diagnostic, les acteurs étaient invités à renseigner sur des panneaux les ressources qu'ils recherchent, ou qu'ils proposent permettant, selon eux, de répondre aux enjeux Air Energie Climat du territoire. C'est ainsi que plus de **30 synergies** potentielles ont été identifiées.



Figure 13 : Atelier de travail sur les synergies possibles entre les acteurs du territoire

Les résultats de cet atelier sont présentés en **Annexe 2**.

## Ateliers thématiques

Pour compléter les travaux du précédent atelier, une journée complète de travail a été organisée le 16 octobre 2019. Au total, **58 personnes** ont participé (élus, agents et acteurs locaux).

La séance de travail, se divise en 3 ateliers « thématiques » :

- De 10h à 12h : temps de travail consacré à la thématique agriculture
- De 13h à 15h : temps de travail consacré à la thématique de la mobilité
- De 15h à 17h : temps de travail consacré à la thématique du bâtiment et de l'énergie

Le déroulé des ateliers est le suivant :

- Les participants se répartissent dans un premier temps par groupe de travail. Pour chacune des 3 thématiques (agriculture, mobilité et bâtiment), plusieurs « sous-thématiques » sont créées pour cadrer la réflexion des participants. Ces sous-thématiques sont présentés ci-dessous :

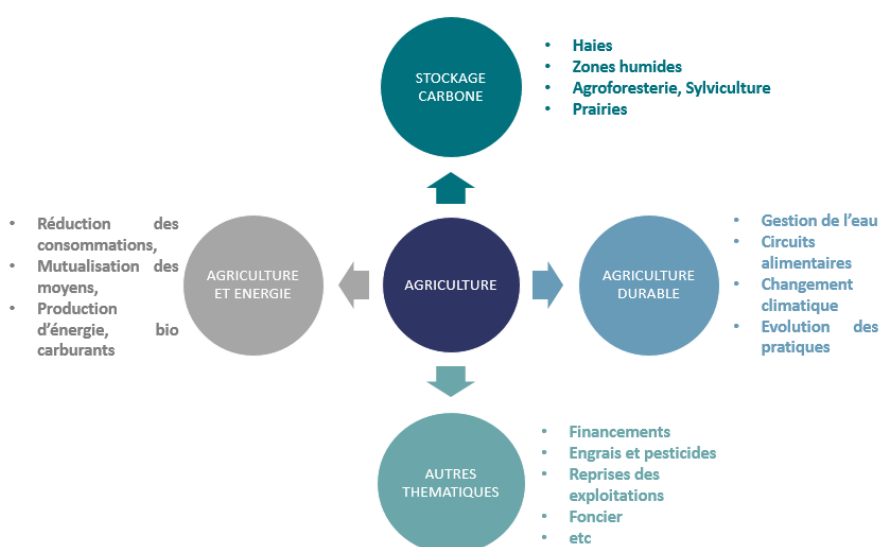


Figure 14 : Identification des 4 tables de travail pour l'atelier "agriculture"

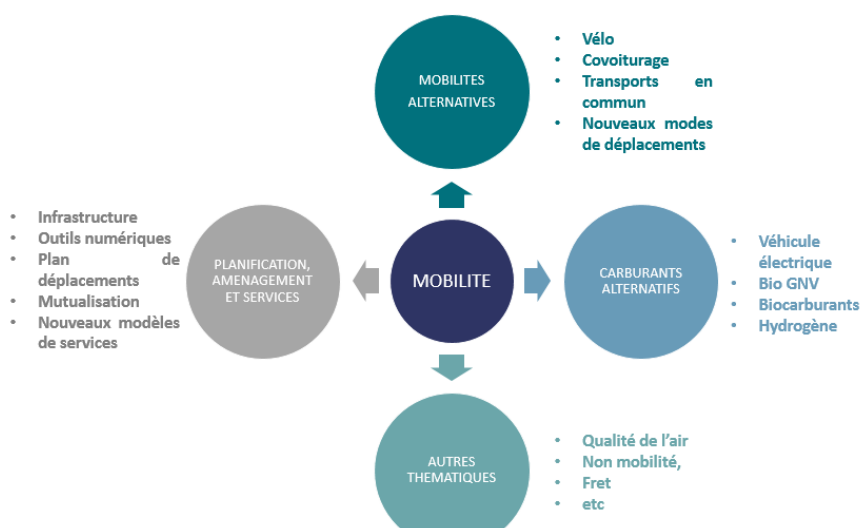


Figure 15 : Identification des 4 tables de travail pour l'atelier "mobilité"

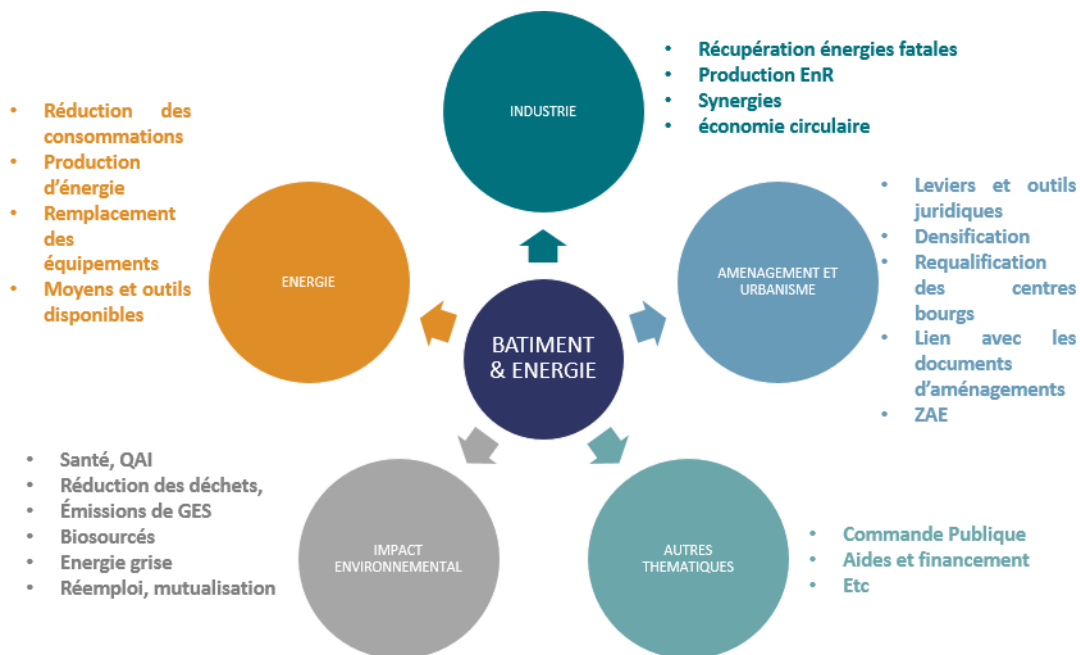


Figure 16 : Identification des 5 tables de travail pour l'atelier "bâtiment et énergie"

- Les participants débattent ensuite autour de leur thématique. Le but est d'identifier toutes les problématiques actuelles sur le territoire, mais surtout de parvenir à les décliner en solution, voir en piste d'actions.
- Enfin, toutes ces pistes d'actions sont affichées dans la salle. Tous les participants disposent de plusieurs gommettes de couleur, et d'une seule et unique gommette rouge. Ils colleront, sur chacune des pistes d'actions qu'ils jugent cohérentes, une gommette de couleur. La gommette rouge leur servira pour identifier leur « action coup-de-cœur », signifiant ainsi que cette action est pour eux une priorité à faire figurer dans le plan d'actions. Le but est ainsi d'avoir un classement, par les acteurs, des actions à étudier et à approfondir en priorité.

ATELIER THEMATIQUE ACTEURS – ACTIONS	
Thème de l'action (en lien avec les enjeux PCAET): Environnement, énergie renouvelable, agriculture	Type d'action <input type="checkbox"/> Existante <input checked="" type="checkbox"/> Nouvelle
Descriptif de l'action Accompagner les agriculteurs dans le développement de projets EnR:  Développer la production d'énergie renouvelable sur les exploitations agricoles pour assurer une meilleure autonomie énergétique, réduire la facture énergétique, diversifier l'activité et assurer un complément de revenu. Monter une structure d'accompagnement dédiée au secteur agricole Prioriser le développement sur bâtiments existants et éviter la conversion de terres agricoles	
Territoire concerné (site, commune, pays, <a href="#">epci</a> , département): Département de l'Allier	Contact et coordonnées (nom, prénom, structure, mail, téléphone) du rédacteur : Chambre d'Agriculture de l'Allier

Figure 17 : exemple de fiche-action complétée qui pourra être proposée dans le plan d'actions des collectivités



Figure 18 : Ateliers thématiques

Pour chacun des 3 ateliers, les fiches proposées par les acteurs les plus plébiscitées sont présentées ci-dessous. L'ensemble des productions est disponible [en annexe 3](#).

Atelier thématique Agriculture						
Thème	Descriptif et type d'action	Territoire concerné	Porteur envisagé	Contact du rédacteur	Autres détails	Votes
Agriculture durable	<b>Création d'une filière chanvre</b> du champ à l'assiette, avec unité de transformation. Création d'une coopérative chanvrière allant de la culture en local à l'exploitation du chanvre dans tous les domaines possibles : isolation bâtiment, tissage/textile, alimentation (farine, huile) et cosmétique	Allier	Pas de porteur indiqué	Associations (CHANVRE, CBPA, THOTHESTIA)	<b>Freins</b> : financements de l'usine <b>Facilitateurs</b> : culture pauvre en eau, sans engrais ni pesticides, création d'emplois locaux dans plusieurs domaines (agri, bâti, alimentation) <b>Exemple</b> : Coopérative du Gatinais	<b>15 votes</b> : <ul style="list-style-type: none"> <li>11 « action cohérente » ;</li> <li>4 « action incontournable »</li> </ul>

Tableau 4 : contenu de l'action la plus "plébiscitée" lors de l'atelier agriculture

Atelier thématique Mobilité						
Thème	Descriptif et type d'action	Territoire concerné	Porteur envisagé	Autres détails		Votes
Carburants alternatifs	Développer le GNV pour les flottes de PL, pour les entreprises et les collectivités	Allier	Entreprises et collectivités	<b>Freins</b> : coût +20% par véhicule + 45 000 € pour une station de charge lente pour 4/5 camions ; les entreprises ont besoin de voir sur le long terme les évolutions à venir (réglementation, technologies, création de stations, ...) : besoin d'une carte (adhérent SDE par exemple) pour accéder à la station : et elles ne sont pas toutes harmonisées <b>Facilitateurs</b> : fin 2021 objectif d'avoir un maillage du territoire en station GNV ; site internet gaz-mobilité pour savoir où sont les stations en France, vitrine au travers de la collectivité		<b>13 votes</b> : <ul style="list-style-type: none"> <li>11 « action cohérente » ;</li> <li>2 « action incontournable »</li> </ul>

Tableau 5 : contenu de l'action la plus "plébiscitée" lors de l'atelier mobilité

Atelier thématique Bâtiment & Énergie						
Thème	Descriptif et type d'action	Territoire concerné	Porteur envisagé	Autres détails		Votes
Énergie	<b>Renforcer les dispositifs de rénovation</b> : renforcer les dispositifs d'information et de sensibilisation existants (animateurs, lieux existants) exemple du manque de moyens et de visibilité de la Maison de l'Habitat de Vichy	Vichy Communauté	Pas de porteur indiqué	<b>Freins</b> : une seule personne, manque de moyen, crédibilité faible (rénovation à 1€), seuils et critère de revenus <b>Facilitateurs</b> : dispositifs déjà existants, à renforcer		<b>6 votes</b> : <ul style="list-style-type: none"> <li>4 « action cohérente »</li> <li>2 « action incontournable »</li> </ul>

Tableau 6 : contenu de l'action la plus "plébiscitée" lors de l'atelier bâtiment & énergie

### 2.4.3. Concertation avec les citoyens

Dispositif	Mobilisation
Soirée de lancement	16 participants
Soirées Théâtre forum	Habitat : 15 participants
	Mobilité : 21 participants
	Agriculture et consommation : 20 participants

Tableau 7 : Liste des réunions et participation - Concertation citoyenne

Afin de sensibiliser les citoyens à la démarche du PCAET de leur territoire et de recueillir leur vision, des animations du type « Théâtre - Forum » ont été organisées. Les thèmes retenus étaient les suivants : **habitat, mobilité et agriculture/consommation**. Afin de mener à bien ces réunions, deux comédiens locaux intervenaient en présentant à chaque réunion deux saynètes par thématique. Ces réunions ont été organisées sur différentes communes du Pays de Vichy-Auvergne, permettant ainsi à un maximum de personnes de participer.

Le principe était le suivant :

- *Le bureau d'étude E6 présentait rapidement les enjeux globaux et les résultats du profil Climat Air Énergie du territoire, en lien avec la thématique ;*
- *Les comédiens jouaient une première saynète d'environ 10 minutes dans le but de faire réagir les citoyens sur un thème illustrant des sujets problématiques du territoire ;*
- *L'assistance était conviée à intervenir à des moments clés où elle pensait pouvoir prendre la parole afin de démontrer son point de vue. Le consultant et le meneur de l'animation de la troupe de théâtre coordonnaient les échanges avec les citoyens.*

Cette méthode d'animation participative a permis de décomplexer la parole et, pour le bureau d'étude extérieur au territoire, de recueillir les problèmes soulevés par les citoyens et leur vision du territoire, souvent différente de ceux qui y travaillent (acteurs).

#### Lancement du théâtre forum

Afin de lancer la démarche de concertation citoyenne, une première réunion « classique » a été organisée. Les chiffres du diagnostic territorial et les enjeux qui en découlent ont été présentés, ainsi que les finalités du PCAET et la méthodologie de concertation mise en place.

Cette réunion a eu lieu le 10 septembre 2019 à Lapalisse et a réuni **16 participants**.

#### Théâtre-forum sur la thématique de l'habitat

Cette réunion citoyenne a eu lieu le 16 octobre 2019 à Vichy. Elle a réuni **15 citoyens**, 2 acteurs, ainsi que l'équipe projet du PCAET.

#### Pistes d'actions et de réflexions issues des discussions :

- *Guides des démarches possibles pour la rénovation énergétique ;*
- *Guide des bonnes pratiques de la sobriété énergétique ;*
- *Répertoire des artisans à contacter, répertoire des matériaux à utiliser ;*
- *Mettre en place d'une aide collective pour toute la copropriété, qui serait évaluée sur le logement entier, pour tous ceux qui habitent ou louent (cohérence). C'est mieux de faire une rénovation groupée qu'au coup par coup ;*
- *Inciter la rénovation en donnant en exemple une expérience positive ;*
- *Répandre l'usage du cadastre solaire de Vichy Co ;*
- *Payer des artisans pour qu'ils ne soient pas partie prenante : qu'ils voient plus loin, et proposent des solutions au cas par cas ;*
- *Développer la solution du tiers-investisseur ;*
- *Être plus exigeant dans les aides : sur les normes ;*
- *Lancer une campagne de rénovation : plus on morcèle, plus ça coûte cher ;*
- *Installer autour de la gare des pistes cyclables et places de parkings pour véhicules électriques pour encourager les gens à prendre le train.*

## Théâtre-forum sur la thématique de la mobilité

Cette réunion citoyenne a eu lieu le 05 novembre 2019 à Bellenaves. Elle a réuni **21 citoyens**, 2 acteurs, ainsi que l'équipe projet du PCAET.



Figure 19 : Soirée de théâtre forum, Thématique : Mobilité

### Pistes d'actions et de réflexions issues des discussions :

- Sur le site du plan-climat (ou lors de l'envoi du mail), indiquer et mettre en relation ceux qui veulent se rendre à la réunion en covoiturage ;
- Besoin de communication/de visibilité sur les moyens de déplacements et des offres de mobilité qui existent déjà ;
- Faire un benchmarking de ce qui se passe ailleurs en termes de mobilité alternatives ;
- Schéma cyclable concerté avec les usagers (comme sur vichy), qui fait le lien avec la voie verte ;
- Que les mairies se portent relai des plateformes de covoiturage domicile-travail (Mov'ici, BlaBlalines) ;
- Certaines voies devraient être dédiées aux transports de marchandises car il y a beaucoup d'entreprises/d'industries ;
- Politiques contraignantes (prix des parkings, péages urbains, ...) ;
- Politiques incitatives pour le vélo en campagne ;
- Demander des financements LEADER sur les tous petits territoires pour la mobilité ;
- Plan de déplacement des entreprises du territoire (PDIE) ;
- Axer le travail sur l'approvisionnement local ;
- Faire de l'écologie industrielle et de l'animation territoriale des industries pour trouver des synergies.

## Théâtre-forum sur la thématique de l'agriculture et de la consommation

Cette réunion citoyenne a eu lieu le 25 novembre 2019 au Mayet de Montagne. Elle a réuni **20 citoyens**, 2 acteurs, ainsi que l'équipe projet du PCAET.



Figure 20 : Soirée de théâtre forum, Thématique : Agriculture et Consommation

### Pistes d'actions et de réflexions issues des discussions :

- *Répertoire ou annuaire des producteurs locaux*
- *Répandre les PAT*
- *Répandre les Cuisines Centrales*
- *Adopter de nouvelles pratiques (agricoles et de consommation)*
  
- *Dispositif de regroupement des producteurs pour permettre la prise des marchés publics*
- *Repair café, solution qui peuvent être mises en œuvre localement*
- *Monter des évènements au sein des exploitations de manière tournante, des sortes de marchés ambulants mais au sein des exploitations.*
- *Actions nécessaires sur l'urbanisme pour éviter/limiter l'urbanisation des terres agricoles de bonnes qualités*

Tous ces ateliers ont permis de recueillir de multiples pistes de réflexions et des propositions d'actions qui sont répertoriées en **annexe 1**.



### 2.4.1. Concertation avec les services

Dispositif	Mobilisation
Co rédaction des fiches actions	En équipe projet, et avec les services, en continu sur 2020

Tableau 8 : Liste des réunions et participation - Concertation avec les services

Cette co-rédaction s'est effectuée à distance, tant pour respecter le contexte sanitaire en 2020 que pour faciliter les nombreux allers-retours à effectuer auprès des interlocuteurs. Les contributions des différents services se sont effectuées en ligne, en allers-retours sur un espace de travail partagé et collaboratif afin que chacun puisse compléter et modifier les éléments.

Plusieurs réunions en équipe projet sont venues jalonnées l'avancement de la co-rédaction :

- Le 15 juin 2020 pour dégager les principales attentes en termes de contenu, de lignes directrices, avant la transmission aux services pour complétude
- Le 04 novembre 2020 pour finaliser le contenu de l'ensemble des fiches avant transmission aux élus pour relecture

**L'objectif de ceci est d'assurer l'implication des futurs porteurs dès l'écriture du Plan d'Actions, et de créer de la transversalité au sein des services sur les thématiques Air Energie Climat, et entre les différentes démarches, en particulier la démarche Cit'ergie et TEPOS 2 à venir.**

### 3. ANNEXES

---

### 3.1. ANNEXE 1 : SYNTHÈSE DE L'ENSEMBLE DES PROPOSITIONS DE LA CONCERTATION ET RESULTATS DE L'ATELIER DE PRIORISATION DES ACTIONS AVEC LES ELUS

#### Axe 1 : Exemplarité de la collectivité

Thème	Intitulé des actions proposées ou en cours de déploiement	Porteur possible - à compléter	Public à l'origine	Nombre de votes prioritaires	Nombre de votes secondaires
<b>Piloter sa stratégie CAE par un système de management (suivi et évaluation régulière) et une organisation interne à la hauteur</b>	S'engager dans une démarche Cit'ergie et piloter sa stratégie à l'aide de tableaux de bord et indicateurs de performance	Vichy Communauté	Vichy Communauté	<b>4</b>	
	S'inscrire dans une démarche d'amélioration continue	Vichy Communauté	E6		
<b>Sobriété du patrimoine et développement des EnR sur les équipements publics</b>	Inciter la rénovation en donnant en exemple une expérience positive	Vichy Communauté	Citoyens	<b>1</b>	
	Politique de rénovation des bâtiments des communes : Projet COCOON	Vichy Communauté	Elus de la collectivité	<b>2</b>	
	Ombrières sur le parking du stade aquatique de Bellerive-sur-Allier	Vichy Ombrières (See You Sun + Vichy Co puis Sem EnR)	Technicien de la collectivité	<b>2</b>	
	Transports en commun : bus électriques (4 bus électriques sur une flotte de 17)	Vichy Communauté	Technicien de la collectivité	<b>2</b>	<b>1</b>
	Affichage de la performance Energétique dans tous les bâtiments publics	Vichy Communauté	E6	<b>2</b>	
	Compenser les consommations d'énergie par de la production d'EnR	Vichy Communauté	E6	<b>3</b>	
	Construire un cahier des charges "type" intégrant les enjeux environnementaux à traiter dans tous les nouveaux projets	Vichy Communauté	E6	<b>2</b>	<b>1</b>
	Construire une charte qui s'appliquera aux futures zones d'Aménagement (CAE)	Vichy Communauté	E6		
	Réfléchir à la mise en œuvre de Contrats d'objectifs territorialisés (C.O.T.) autour des EnR, à l'échelle du département.	SDE03	SDE03	<b>4</b>	
	Déployer une opération massive d'isolation des combles perdus des bâtiments publics (exemple opération cocon63)				
<b>Communiquer fortement sur le territoire pour accélérer la transition</b>	Organisation d'un concours "Mon territoire à énergie positive" pour le territoire (citoyens, écoles, etc.)	Vichy Communauté	Technicien de la collectivité	<b>2</b>	
<b>Accompagnement et sensibilisation des agents - Adaptation des pratiques pour favoriser les mobilités douces</b>	S'inscrire dans des initiatives de type challenge de la mobilité	Vichy Communauté	E6		
	Construire une charte des achats Eco Responsable	Vichy Communauté	E6	<b>3</b>	<b>3</b>

### Axe 3 : Économie locale et circulaire

Thème	Intitulé des actions proposées ou en cours de déploiement	Porteur possible - à compléter	Public à l'origine	Nombre de votes prioritaires	Nombre de votes secondaires	
Favoriser les activités économiques durables	S'engager dans une démarche en cohérence avec le référentiel Economie Circulaire déployé par l'ADEME		E6	3		
	Création d'un magasin Vrac à Vichy	L'ingrédient				
	Donner une seconde vie aux meubles anciens (réemploi) plutôt que de s'en débarrasser	Isabelle Husson (is'art meubles)				
	Créer une recyclerie	Association « SIEL »		1		
	Organiser la collecte de matière première pour le réemploi et la réparation		Citoyens	4		
	Mieux recycler les déchets tertiaires	Ecollecte			1	
	Écologie industrielle sur le territoire reconnu Territoire d'Entreprises : animation territoriale des industries qui se retrouvent actuellement seules (plan de déplacements des entreprises, réflexion commune sur certains travaux, gestion du pluviale, recherche de synergie, co pâturages autour des usines, ...)				2	2
	Développement de monnaie locale (Le Soudicy) pour promouvoir les circuits courts et de proximité					2
	Organiser un atelier des synergies entreprises via un club d'entreprises	Clubs entreprises				
	Cadrer l'installation d'entreprises par des critères d'économie circulaire				1	1
Soutenir une agriculture et une alimentation plus durable	Installation et diversification des exploitations agricoles	Ilots Paysans / Vichy Communauté		2		
	Promouvoir l'agriculture de conservation des sols	Chambre d'agriculture et coopérative		3		
	Conseiller l'utilisation d'intrants (engrais, produits phytosanitaires)	Toutes les Organisations Professionnelles Agricoles (chambre, coop, exploitants, syndicats, ...)			1	
	Déploiement d'un PAT	Vichy Communauté		5		
	Maraîchage bio en chantier d'insertion	Association Jardins de Cocagne		2		
	Soutien à la création d'AMAP		E6		2	
	Création d'un verger participatif en ville	Villes / Vichy Communauté		1		
	Soutien aux petits maraichers (1 ha) en bio et à la vente en local			3		
	Développement des techniques culturales peu gourmandes en énergie et rémunératrices pour le producteur	Confédération Paysanne		6		
	Généraliser les CEE pour les éleveurs laitiers.					
	Généraliser le passage des engins agricoles au banc d'essai moteur.					
Analyses et études sur les économies d'énergie à faire dans les				3		

	bâtiments agricoles, les ateliers de transformation et les ateliers hors sol				
<b>Soutien au développement et à la structuration d'une filière bois locale (Energie et Construction)</b>	Mener une étude pour la transformation du bois localement par Interpro Fibois	CRPF			<b>2</b>
	Aider l'installation d'une unité de traitement, séchage, et rabotage du bois			<b>3</b>	
	Rationaliser l'utilisation de la ressource bois-énergie : produits connexes de scieries , granulés bois			<b>3</b>	<b>2</b>
	Développer le bois d'œuvre (scié localement) en premier, pour en valoriser les déchets et développer le bois énergie			<b>3</b>	
	Construire en bois local pour assurer une production de bois-énergie et massifier l'installation de chaufferies bois			<b>3</b>	
<b>Redynamiser les centres bourgs par le développement de l'économie locale</b>	Intégrer les enjeux associés dans les planifications du territoire		E6	<b>3</b>	<b>1</b>
	Démultiplier les offres d'espaces de co working		E6		<b>1</b>

#### Axe 4 : Autonomie énergétique du territoire

Thème	Intitulé des actions proposées ou en cours de déploiement	Porteur possible - à compléter	Public à l'origine	Nombre de votes prioritaires	Nombre de votes secondaires
Organiser de la distribution d'énergie et les services associés	Travailler avec les distributeurs d'énergie sur les offres disponibles sur le territoire		E6	1	
	Utiliser les factures comme moyen de communication		E6		1
	Pousser les distributeurs d'énergie à proposer des services visant la MDE		E6		1
	Réaliser une fiche "état des lieux" des différents acteurs qui interviennent sur le sujet "énergie" avec ce qu'ils peuvent proposer		SDE03	3	1
Augmenter la production d'énergies renouvelables sur le territoire	Développement de centrales solaires citoyennes	Entreprise Com.TOIT	Entreprise Com.TOIT	2	1
	Déplafonner les seuils de rentabilité des projets de production EnR collectifs/citoyens			1	
	Etudier les gisements de chaleur fatale			1	
	Etudier la possibilité d'injecter le biogaz produit par le centre d'enfouissement de Gaïa dans le réseau	Vichy communauté		5	1
	Cadastre solaire : En ligne, d'"In Sun We Trust"	Vichy communauté			
	Communiquer autour du cadastre solaire			1	
	Espaces de stationnement pour véhicules et vélos équipés de panneaux solaires		NOVAGROUP	2	2
	Informier et inciter au développement individuel d'installations de panneaux solaires			1	
	Création d'un parc éolien dans la montagne Bourbonnaise	Vichy Communauté		2	
	Création d'un réseau de chaleur à Cusset	Convention entre SDE 03 et la Région		1	
	Création du barrage électrique du Val d'Allier	Création du barrage électrique du Val d'Allier	Technicien collectivité	2	
	Développer la solution du tiers-investisseur			1	
	Réseau de chaleur utilisant la chaleur fatale des thermes			2	
	Méthanisation agricole (accompagnement technique et financier)			5	
	Recensement et diffusion des espaces implantables photovoltaïques		SDE03	3	1
	Étudier les potentiels de STEPs (Station Transfert d'Électricité par Pompage)			2	
Augmenter l'utilisation des énergies renouvelables sur le territoire	Sensibiliser les citoyens et acteurs économiques du territoire à l'achat d'énergie "verte"		E6	3	2

## Axe 5 : Sobriété et efficacité énergétique du territoire

Thème	Intitulé des actions proposées ou en cours de déploiement	Porteur possible - à compléter	Public à l'origine	Nombre de votes prioritaires	Nombre de votes secondaires
Accompagner la rénovation énergétique du bâti résidentiel	Charte d'engagement auprès des artisans porté par la plateforme PTRE			1	
	Renforcer les dispositifs de rénovation existants			6	
Mobiliser les acteurs du tertiaire et de l'industrie pour plus d'efficacité énergétique	Mettre à disposition des chefs d'entreprises un outil permettant de calculer les économies d'énergie (et financières) associées à craintes actions (exemple : changer de copieur)		Elus de la collectivité	2	
	Poste de conseiller et référent développement durable pour les entreprises	Vichy Communauté		2	2
	Atelier de sensibilisation et prévention en entreprises			1	
	Rénovation thermique des logements par les bailleurs sociaux pour diminuer la vacance (7%)			6	
	Améliorer l'éclairage commercial des entreprises artisanales			1	1
	Conseiller Énergie auprès des agriculteurs			3	1
Soutien financier des initiatives en faveur de l'efficacité énergétique	Être plus exigeant dans les aides : sur les normes (ou valeurs cibles à atteindre)		Citoyen	3	
	Rénover les logements sociaux en pérennisant les financements FEDER et les CEE	FEDER		1	2
	Utiliser le dispositif DOREMI			1	
	Programme Planiss'Immo à mettre en œuvre par les élus				
	La PTRE peut valoriser les CEE en lieu et place du client				
Sensibiliser et communiquer	Guides des démarches possibles pour la rénovation énergétique		Citoyen	3	
	Répertoire des artisans à contacter, répertoire des matériaux à utiliser		Citoyen		1
	Éduquer, former et sensibiliser la filière du bâtiment			2	1

## Axe 6 : Adaptation des pratiques au climat de demain

Thème	Intitulé des actions proposées ou en cours de déploiement	Porteur possible - à compléter	Public à l'origine	Nombre de votes prioritaires	Nombre de votes secondaires
Renforcer le stockage carbone sur le territoire	Former à l'usage des matériaux biosourcés			4	
	Promouvoir auprès des donneurs d'ordre et des décideurs politiques l'utilisation de matériaux biosourcés pour la construction et la rénovation --> VISITES D'ENTREPRISES			4	
	Approfondir la Mission Haies	Mission Haies +SDE 03		3	1
	Filière matériaux biosourcés			4	
	Centre de formation sur les matériaux biosourcés			3	
	Programme haies et agroforesterie pour optimiser le stockage carbone et valoriser la biomasse en énergie	Mission Haies, SDE03, FD CUMA, Symbiose Allier		6	
	Maintien et développement des prairies	FNSEA03, SEMA		2	2
Anticiper les enjeux associés aux problématiques de ressources en eau	Démarrer un projet de parc national zones humides			1	
	Participer au déploiement d'un Plan de Gestion de l'Eau Départemental	Organisme Unique Gestion Collective et SMEA		2	
	Utilisation des eaux de pluies dans les bâtiments			6	
	Création d'une filière "cultures bas intrants" en zone de captage d'eau potable	Coopérative, Négociant, Chambre Agriculture Allier, Symbiose Allier		1	
	Rassembler sur le département un groupe d'entreprises consommatrices d'eau (industrie, tourisme, etc.) pour tester des actions de réduction des consommations d'eau et créer un book des bonnes pratiques			1	
Accompagner l'agriculture vers un modèle moins vulnérable	Plantation forestière de parcelles agricoles abandonnées				1
	Développement de l'agroforesterie pour améliorer la biodiversité et la qualité des sols et des cultures	Associations (terre de lien, mission haie auvergne), Chambre d'Agriculture, écoles, formations, lycées agricoles		5	
	Gestion durable des prairies	FD CUMA, CA 03, Filière		4	
	Développer le stockage de carbone en grandes cultures et prairies pour l'optimisation des pratiques agricoles (couverts, non-labour, variétés, ....)	LIT, organismes économiques agricoles, chambre d'agriculture		4	
	Freiner le transfert des prairies en cultures en soutenant l'élevage extensif			2	
	Maintenir et favoriser les actions en faveur d'une sylviculture durable pour développer la filière bois locale		ADEME	6	
	Adapter les cultures au changement climatique (prévu sur les captages prioritaires du contrat territorial)			3	
Adapter les villes	Promouvoir les opérations de plantation d'arbres (cf opération Cusset)		ARS - NEASTA		1
	Travailler sur les îlots de chaleur existant et anticiper cet enjeu dans la programmation des futures opérations d'aménagement			3	



## Axe 7 : Mobilité durable et adaptée

Thème	Intitulé des actions proposées ou en cours de déploiement	Porteur possible - à compléter	Public à l'origine	Nombre de votes prioritaires	Nombre de votes secondaires
Maîtrise de l'étalement urbain par le développement de mobilité adaptée	Intégrer les enjeux de la mobilité dans les documents de planification			1	
	Développer les dispositifs "épicerie" en milieu rural			2	2
	Développer les pédibus			1	1
Promouvoir et suivre la mobilité durable sur le territoire	Créer une station GNV couplée à un méthaniseur territorial		David Pinheiro, GRDF	3	
	Neutraliser l'impact carbone du service de collecte des déchets (Bio GNV)	Vichy Co à travers la SAS Sud Allier Biométha		1	
	D'ici 2020, ne laisser que des camions propres entrer sur les grands sites industriels			1	
	Adapter les transports en commun pour embarquer les cyclistes			3	1
	Former les entreprises à l'écoconduite				1
	Plan de déplacements inter-entreprises (PDIE)			1	2
	Identifier les relais pour remonter les demandes des usagers : Comité mobilité			1	
	Instaurer des bornes de stop dans l'Allier (redynamiser le réseau Stop Pouce)			1	
	Développer l'usage des plateformes de covoiturage du quotidien (domicile-travail) qui sont inconnues				1
	Développer des solutions couplées PV en autoconsommation avec petite voiture électrique (en kit) type C0. Subventionner ce type de solution				
	Contraindre l'usage de la voiture en ville : parking plus cher, bus systématiquement prioritaire sur les voitures, ...			2	1
Rationaliser les déplacements motorisés	Développement des aires de covoiturage	CD03			1
	Organiser une concertation vélo - schéma cyclable			3	
	Développer les infrastructures qui encourage l'usage du vélo (vélo Park, ...)			3	
	MOBIVAL : Service public de transport à la demande sur 39 communes de Vichy Communauté				
	Participer à l'amélioration de l'offre existante d'autocars "Trans 'Allier"				
	Développer les offres autour des vélos électriques			2	
	Mettre en place des parkings relais			1	
Etoffer l'offre de mobilité alternative	Développer le Transport à la demande				
	Vélos en libre-service : VIVÉLO	Vichy Communauté		1	
	Développement des voies vertes			1	
	Expérimentation de la navette autonome			1	
	Installer autour de la gare des pistes cyclables et places de parkings pour véhicules électriques pour encourager les gens à prendre le train			2	
	Développer les voitures partagées dans les bourgs (citiz) et les relier avec les bornes électriques	AOT, SDE03		3	1
	Expérimenter la gratuité des transports en commun			1	1
Développement des bornes électriques			3		

## Actions prioritées par les élus à l'issu de l'atelier

Axe	Thème	Intitulé des actions proposées ou en cours de déploiement	Porteur possible - à compléter	Public à l'origine	Classement
1 : Exemplarité de la collectivité	Piloter sa stratégie CAE par un système de management (suivi et évaluation régulière) et une organisation interne à la hauteur	S'engager dans une démarche Cit'ergie et piloter sa stratégie à l'aide de tableaux de bord et indicateurs de performance	Vichy Communauté	Vichy Communauté	12
	Sobriété du patrimoine et développement des EnR sur les équipements publics	Compenser les consommations d'énergie par de la production d'EnR	Vichy Communauté	E6	29
		Réfléchir à la mise en œuvre de Contrats d'objectifs territorialisés (C.O.T.) autour des EnR, à l'échelle du département.	SDE03	SDE03	12
	Accompagnement et sensibilisation des agents - Adaptation des pratiques pour favoriser les mobilités douces	Construire une charte des achats Eco Responsable	Vichy Communauté	E6	11
2 : Planification territoriale	Déployer une planification sectorielle (énergie, mobilité, déchet) en cohérence avec les objectifs CAE	Schéma global de développement de la mobilité GNV entre véhicules, stations et unité de méthanisation	SDE, GRDF, chambres consulaires, ADEME	Acteurs	29
		Mise en œuvre d'un Schéma Cyclable concerté avec les usagers et faire le lien avec la voie verte		Citoyens	29
3 : Economie locale et circulaire	Favoriser les activités économiques durables	S'engager dans une démarche en cohérence avec le référentiel Economie Circulaire déployé par l'ADEME		E6	29
		Organiser la collecte de matière première pour le réemploi et la réparation		Citoyens	12
		Écologie industrielle sur le territoire reconnu Territoire d'Entreprises : animation territoriale des industries qui se retrouvent actuellement seules (plan de déplacements des entreprises, réflexion commune sur certains travaux, gestion du pluviale, recherche de synergie, copaturages autour des usines, ...)			29
		Promouvoir l'agriculture de conservation des sols	Chambre d'agriculture et coopérative		29
	Soutenir une agriculture et une alimentation plus durable	Déploiement d'un PAT	Vichy Communauté		8
		Soutien aux petits maraichers (1 ha) en bio et à la vente en local			29
		Développement des techniques culturales peu gourmandes en énergie et rémunératrices pour le producteur	Confédération Paysanne		1
		Analyses et études sur les économies d'énergie à faire dans les bâtiments agricoles, les ateliers de transformation et les ateliers hors sol			29
	Soutien au développement et à la structuration d'une filière bois locale (Énergie et Construction)	Aider l'installation d'une unité de traitement, séchage, et rabotage du bois			29
		Rationaliser l'utilisation de la ressource bois-énergie : produits connexes de scieries, granulés bois			12
		Développer le bois d'œuvre (scié localement) en premier, pour en valoriser les déchets et développer le bois énergie			29
		Construire en bois local pour assurer une production de bois-énergie et massifier l'installation de chaufferies bois			29
	Redynamiser les centres bourgs par le développement de l'économie locale	Intégrer les enjeux associés dans les planifications du territoire		E6	22
	4 : Autonomie énergétique du territoire	Organiser de la distribution d'énergie et les services associés	Réaliser une fiche "état des lieux" des différents acteurs qui interviennent sur le sujet "énergie" avec ce qu'ils peuvent proposer		SDE03
Augmenter la production d'énergies renouvelables sur le territoire		Étudier la possibilité d'injecter le biogaz produit par le centre d'enfouissement de Gaïa dans le réseau	Vichy communauté		7
		Espaces de stationnement pour véhicules et vélos équipés de panneaux solaires		NOVAGROUP	29
		Méthanisation agricole (accompagnement technique et financier)			8
		Recensement et diffusion des espaces implantable photovoltaïque		SDE03	22
Augmenter l'utilisation des énergies		Sensibiliser les citoyens et acteurs économiques du territoire à l'achat d'énergie "verte"		E6	12

	renouvelables sur le territoire					
5 : Sobriété et efficacité énergétique du territoire	Accompagner la rénovation énergétique du bâti résidentiel	Renforcer les dispositifs de rénovation existants			1	
	Mobiliser les acteurs du tertiaire et de l'industrie pour plus d'efficacité énergétique	Poste de conseiller et référent développement durable pour les entreprises	Vichy Communauté		29	
		Rénovation thermique des logements par les bailleurs sociaux pour diminuer la vacance (7%)			1	
		Conseiller Énergie auprès des agriculteurs			22	
	Soutien financier des initiatives en faveur de l'efficacité énergétique	Être plus exigeant dans les aides : sur les normes (ou valeurs cibles à atteindre)		Citoyen	29	
Sensibiliser et communiquer	Guides des démarches possibles pour la rénovation énergétique		Citoyen	29		
6 : Adaptation des pratiques au climat de demain	Renforcer le stockage carbone sur le territoire	Former à l'usage des matériaux biosourcés			12	
		Promouvoir auprès des donneurs d'ordre et des décideurs politiques l'utilisation de matériaux biosourcés pour la construction et la rénovation --> VISITES D'ENTREPRISES			12	
		Approfondir la Mission Haies	Mission Haies +SDE 03		22	
		Filière matériaux biosourcés			12	
		Centre de formation sur les matériaux biosourcés			29	
		Programme haies et agroforesterie pour optimiser le stockage carbone et valoriser la biomasse en énergie	Mission Haies, SDE03, FD CUMA, Symbiose Allier		1	
		Maintien et développement des prairies	FNSEA03, SEMA		29	
	Anticiper les enjeux associés aux problématiques de ressources en eau	Utilisation des eaux de pluies dans les bâtiments			1	
	Accompagner l'agriculture vers un modèle moins vulnérable	Développement de l'agroforesterie pour améliorer la biodiversité et la qualité des sols et des cultures		Associations (terre de lien, mission haie auvergne), Chambre d'Agriculture, écoles, formations, lycées agricoles		8
		Gestion durable des prairies		FD CUMA, CA 03, Filière		12
		Développer le stockage de carbone en grandes cultures et prairies pour l'optimisation des pratiques agricoles (couverts, non-labour, variétés, ...)		LIT, organismes économiques agricoles, chambre d'agriculture		12
		Maintenir et favoriser les actions en faveur d'une sylviculture durable pour développer la filière bois locale			ADEME	1
		Adapter les cultures au changement climatique (prévu sur les captages prioritaires du contrat territorial)				29
Adapter les villes	Travailler sur les îlots de chaleur existant et anticiper cet enjeu dans la programmation des futures opérations d'aménagement			29		
7 : Mobilité durable et adaptée	Maîtrise de l'étalement urbain par le développement de mobilité adaptée	Développer les dispositifs "épicerie" en milieu rural			29	
	Promouvoir et suivre la mobilité durable sur le territoire	Créer une station GNV couplée à un méthaniseur territorial		David Pinheiro, GRDF	29	
		Adapter les transports en commun pour embarquer les cyclistes			22	
	Rationaliser les déplacements motorisés	Organiser une concertation vélo - schéma cyclable			29	
		Développer les infrastructures qui encourage l'usage du vélo (vélo park, ...)			29	
Etoffer l'offre de mobilité alternative	Développer les voitures partagées dans les bourgs (citiz) et les relier avec les bornes électriques		AOT, SDE03		22	
	Développement des bornes électriques				29	

### 3.2. ANNEXE 2 : RESULTATS DE L'ATELIER DES SYNERGIES

RESSOURCES RECHERCHÉES : 26					
Nom de la ressource	Type de ressource	Descriptif	Territoire concerné	Recherchée par	Personnes intéressées
Contactés dans filière solaire	Financier et Humains	Contactés pour informer et inciter au développement individuel d'installations de panneaux solaires	Vichy Communauté	Guillaume MAGNIN SOCIÉTÉ NOVAGROUPE (plomberie, chauffage, sanitaire, climatisation, entretien de chaudières, fioul et gaz) guillaume.magnin@novagroupe-auvergne.fr	Alain DESCOLS Com.TOIT (SCIC pour créer une centrale solaire citoyenne) AMAP d'Abrest alaindescols@gmail.com
Des clients	Financier et Humains	Recherche des clients pour donner une seconde vie aux meubles anciens (réemploi) plutôt que de s'en débarrasser	Allier	Isabelle HUSSON Is'Art.Meubles (Relooking meubles/objets) is.art.meubles@sfr.fr	
Personnes intéressées pour débattre et faire des recherches sur les enjeux du PCAET	Financier et Humains	Personnes apportant des éclairages (pas nécessairement une expertise) sur les enjeux du climat et de l'environnement : locaux, régionaux (et dans une moindre mesure : nationaux et mondiaux).	Vichy Communauté	Isabelle FILATOU Association pour la création d'un Parc National Zone Humide en Bourbonnais (PNZHB) isafilatou@gmail.com	Aurélié BLANCHET Trash Buster (Collectif Citoyen pour des ballades ramassage d'ordures) trashbustersfrance@gmail.com
Un trésorier et technicien photovoltaïque	Financier et Humains	Recherche un trésorier et un technicien photovoltaïque pour monter en compétence dans la SCIC COMTOIT énergie citoyenne	Vichy Communauté	Alain DESCOLS Com.TOIT (SCIC pour créer une centrale solaire citoyenne) AMAP d'Abrest alaindescols@gmail.com	Kévin LE POSTEC Vichy Communauté
Citoyens actifs et part sociale	Financier et Humains	Recherche des citoyens actifs pour prendre part au projet et des finances (sous forme de part sociale dans la SCIC)	Vichy Communauté	Alain DESCOLS Com.TOIT (SCIC pour créer une centrale solaire citoyenne) AMAP d'Abrest alaindescols@gmail.com	
Porteur de projet	Financier et Humains	Recherche des porteurs de projets pour mettre en place une station BioGNV	Vichy Communauté	David PINHEIRO GrDF david.pinheiro@grdf.fr	
Finances	Financier et Humains			Daniel GERBERT-GAILLARD Le Soudicy (monnaie locale) Com'TOIT Energie Citoyenne daniel.gerbert@zaclys.net	
Matériels pour le ramassage des déchets, et aide à la communication	Financier et Humains	Recherche du matériel : sacs jaunes, sacs noirs, pinces, gants pour les bénévoles qui ramassent de façon hebdomadaires les déchets en ville ; Aide à la sensibilisation et communication	Vichy Communauté	Aurélié BLANCHET Trash Buster (Collectif Citoyen pour des ballades ramassage d'ordures) <a href="mailto:trashbustersfrance@gmail.com">trashbustersfrance@gmail.com</a>	Kévin LE POSTEC Vichy Communauté
Groupe d'Intérêt Public	Financier et Humains	Recherche un groupement d'élus, chambres, acteurs territoriaux, citoyens (groupe d'intérêt public) pour démarrer le projet de Parc National.		Lucette TERRENOIRE Association pour un Parc National Zones humides de l'Allier en Bourbonnais-Berry lucette.terrenoire@gmail.com	
Actionnaires	Financier et Humains	Recherche des partenaires financiers (dès 50€) en vue du développement de centrales solaires	Vichy Communauté	Julien PETIT Com.TOIT (SCIC pour créer une centrale	

		citoyennes		solaire citoyenne) j.petit@vichy-communaute.fr Claude MONNIER Association pour la création d'un Parc National Zone Humide en Bourbonnais (PNZHB) monnier.claude027@orange.fr	
Partenaires	Financier et Humains	Recherche des partenaires au sens large, propriétaire sur des secteurs de zones humides convoitées par des exploitations non scrupuleuses de la biodiversité	Allier		
Porteurs de projets (économie d'énergie, valorisation chaleur fatale)	Financier et Humains	Recherche des porteurs de projets (collectivités, agriculteurs, entreprises, TPE, PME, sites industriels comme PSA Sept-Fons pour la chaleur fatale)	Allier	Pierre LAURENT ADEME pierre.laurent@ademe.fr	
Récupération de matière première	Matières et Énergie	Recherche des tissus (nappe, rideaux, vêtement), merceries, bijoux cassés, cuirs. Rien ne se perd, tout se transforme !	Allier et Puy de Dôme	Amandine DARPIN Funnycreation (Fabrication d'articles de bijouterie fantaisie) : créatrice Zéro déchet funnycreation@hotmail.fr	Laure SCHWARTZMANN Atelier SCH (architecture) et Association ThotHestia (Projet d'éco-site et de centre de formation destiné à développer l'usage des matériaux biosourcés) l.schwartzmann@thothestia.fr Laure SCHWARTZMANN Atelier SCH (architecture) et Association ThotHestia (Projet d'éco-site et de centre de formation destiné à développer l'usage des matériaux biosourcés) l.schwartzmann@thothestia.fr
Décisions et réponses autour de la gestion de l'eau	Matières et Énergie	La canicule et la sécheresse viennent d'alerter sur la répartition de l'eau. Quelles réponses sur notre territoire ?	Vichy Communauté	Michel AURAMBOUT Mairie de Busset SIVOM Vallée du Sichon michel.aurambout@orange.fr	Lucette TERRENOIRE Association pour un Parc National Zones humides de l'Allier en Bourbonnais-Berry lucette.terrenoire@gmail.com
Lieux de formation	Lieux et Espaces	Sites de formation qui peuvent accueillir des travaux de rénovation	Allier	Dominique MALDANT ThotHestia (Projet d'éco-site et de centre de formation destiné à développer l'usage des matériaux biosourcés) d.maldant@thothestia.fr	Guillaume MAGNIN SOCIÉTÉ NOVAGROUPE (plomberie, chauffage, sanitaire, climatisation, entretien de chaudières, fioul et gaz) guillaume.magnin@novagroupe-auvergne.fr
Lieux de compostage en ville	Lieux et Espaces	J'ai un petit compost sur mon balcon : je cherche un ramassage collectif, comme les bacs jaunes et gris - 1 à 2 fois par mois	Vichy	Laure SCHWARTZMANN Atelier SCH (architecture) et Association ThotHestia (Projet d'éco-site et de centre de formation destiné à développer l'usage des matériaux biosourcés) l.schwartzmann@thothestia.fr	
Toitures pouvant accueillir du photovoltaïque	Lieux et Espaces	Recherche des toits pour installer des panneaux	Vichy Communauté	Daniel GERBERT-GAILLARD Le Soudicy (monnaie locale) Com'TOIT Energie Citoyenne daniel.gerbert@zaclys.net	
Un local de stockage	Lieux et Espaces	Un local de 100 m <sup>2</sup> pour stocker les meubles et objets que des gens donnent (un prêt serait le bienvenu)	Commune de Saint Rémy en Rollat	Isabelle HUSSON Is'Art.Meubles (Relooking meubles/objets) is.art.meubles@sfr.fr	
Lieux de stockage pour	Lieux et Espaces	Pour les habitants extérieurs qui viennent travailler	Vichy	Laure SCHWARTZMANN	

vélo (carpark)		en vélo en ville, ou pour les habitants du centre-ville : besoin de stocker son vélo, à la journée, à la semaine, au mois, ... sécurisé et pas cher		Atelier SCH (architecture) et Association ThotHestia (Projet d'éco-site et de centre de formation destiné à développer l'usage des matériaux biosourcés) l.schwartzmann@thothestia.fr	
Poubelles publiques recyclables	Lieux et Espaces	Recherche des poubelles publiques permettant de faire le tri en plus des poubelles fixes actuelles (mettre des doubles poubelles)		Thierry COUDRAY Parlons vélo dans l'agglomération (Vichy) tcoudray@gmail.com	
Un référent durable pour sensibiliser les entreprises du territoire	Financier et Humains	Recherche un professionnel légitime pour faire passer le message aux entreprises, un projet témoin pour retours d'expérience	Vichy Communauté	Kévin LE POSTEC Vichy Communauté	
Locaux et finances pour un centre de formation à l'écoconstruction	Financier et Humains	Le centre de formation a pour but de former l'ensemble de la filière bâtiment en vue de la RE2020 car les particuliers sont prêts, les industriels aussi, mais on manque d'applicateurs (artisans, BET, ...)	Vichy ou Cusset	Laure SCHWARTZMANN Atelier SCH (architecture) et Association ThotHestia (Projet d'éco-site et de centre de formation destiné à développer l'usage des matériaux biosourcés) l.schwartzmann@thothestia.fr	
Neutralisation carbone du transport	Compétences et Outils	Recherche une solution permettant de neutraliser l'impact carbone de notre service de collecte des déchets et ordures		Olivier SOARES Ecolleste (Recyclage des déchets de bureau et insertion) olivier.soares@ecollete.fr	
Solution photovoltaïque sur le bâtiment ZI Creuzier	Compétences et Outils	Cherche à équiper les toitures d'un bâtiment de 2000 m <sup>2</sup> avec une solution photovoltaïque	Creuzier	Olivier SOARES Ecolleste (Recyclage des déchets de bureau et insertion) olivier.soares@ecollete.fr	Cécile RARD SOCIÉTÉ NOVAGROUPE (plomberie, chauffage, sanitaire, climatisation, entretien de chaudières, fioul et gaz) cecile.rard@novagroupe-auvergne.fr
Solution photovoltaïque sur délaissés	Compétences et Outils	Volonté de développer le photovoltaïque sur les délaissés	Communauté de communes du Pays de Lapalisse	Aurélie BIGUET CC Pays de Lapalisse urbanisme@CC-paysdelapalisse.fr	Guillaume MAGNIN SOCIÉTÉ NOVAGROUPE (plomberie, chauffage, sanitaire, climatisation, entretien de chaudières, fioul et gaz) guillaume.magnin@novagroupe-auvergne.fr
Outil de mise en relation	Compétences et Outils	Outil permettant de mettre en relation des personnes afin de répondre aux demandes de déplacements	Communauté de communes du Pays de Lapalisse	Aurélie BIGUET CC Pays de Lapalisse urbanisme@CC-paysdelapalisse.fr	

**RESSOURCES PROPOSÉES : 34**

Nom de la ressource	Type de ressource	Descriptif	Territoire concerné	Proposée par	Personnes intéressées
Organiser une réunion autour de l'eau	Financier et Humains	Regrouper les consommateurs de tout ordre pour trouver des réponses autour de l'eau sur le territoire (rivière, retenue collinaire, sources, zones humides)	Vichy Communauté	Michel AURAMBOUT Mairie de Busset SIVOM Vallée du Sichon michel.aurambout@orange.fr	
Café-Conférence sur l'habitat participatif	Financier et Humains	Mettre en relation les particuliers et individuels qui souhaitent vivre "ensemble" sur Vichy ou sur le territoire de la communauté de communes. J'ai les compétences pour accompagner les gens et j'attends des lieux en ville (opération cœur de ville)	Vichy	Laure SCHWARTZMANN Atelier SCH (architecture) et Association ThotHestia (Projet d'éco-site et de centre de formation destiné à développer l'usage des matériaux biosourcés) l.schwartzmann@thohestia.fr	
Stands et temps de parole au salon de l'Habitat et du Bien-être de Cusset (17,18 et 19 avril 2020)	Financier et Humains	Propose des stands ; propose des temps de parole sur les deux thèmes du salon via les futures conférences (1h) ; propose des temps de parole sur des thèmes annexes et citoyens (causerie de 30 min)	Allier	Laure SCHWARTZMANN Atelier SCH (architecture) et Association ThotHestia (Projet d'éco-site et de centre de formation destiné à développer l'usage des matériaux biosourcés) l.schwartzmann@thohestia.fr	
Financement carbone	Financier et Humains	Propose des financements carbones pour plantations forestières de parcelles agricoles abandonnées	Allier	Pascal FARGE Centre Régional de la Propriété Forestière (CRPF) Auvergne pascal.farge@crpf.fr	
Aides à la rénovation des logements	Financier et Humains	Aides à la rénovation des logements pour tendre vers la sobriété énergétique	Communauté de communes du Pays de Lapalisse	Aurélié BIGUET CC Pays de Lapalisse urbanisme@CC-paysdelapalisse.fr	Pierre LAURENT ADEME pierre.laurent@ademe.fr
Sensibilisation	Financier et Humains	Sensibilisation aux Éco-gestes dans les établissements publics / privés (scolaires) ; Ateliers zéro déchets ; Interventions dans établissements scolaires en démarche de développement durable (E3D)	Allier	Garance ROUVET SDE 03 garance.rouvet@sde03.fr	Aurélié BIGUET CC Pays de Lapalisse urbanisme@CC-paysdelapalisse.fr Laure SCHWARTZMANN Atelier SCH (architecture) et Association ThotHestia (Projet d'éco-site et de centre de formation destiné à développer l'usage des matériaux biosourcés) l.schwartzmann@thohestia.fr Alain DESCOLS Com.TOIT (SCIC pour créer une centrale solaire citoyenne) AMAP d'Abrest alaindescols@gmail.com
Aides techniques et financières à des projets de sobriété énergétique	Financier et Humains	Aides à la décision et investissements dans l'efficacité énergétique des entreprises	Allier	Pierre LAURENT ADEME pierre.laurent@ademe.fr	Aurélié BIGUET CC Pays de Lapalisse urbanisme@CC-paysdelapalisse.fr Laure SCHWARTZMANN Atelier SCH (architecture) et Association ThotHestia (Projet d'éco-site et de centre de formation destiné à développer l'usage des matériaux biosourcés) l.schwartzmann@thohestia.fr
Éco-sensibilisation au ramassage de déchets	Compétences et Outils	Ramassage hebdomadaire de déchets sur Vichy Communauté. Possibilité de nous signaler des endroits à "nettoyer"	Vichy Communauté	Aurélié BLANCHET Trash Buster (Collectif Citoyen pour des ballades ramassage d'ordures) trashbustersfrance@gmail.com	
Jeu-concours "Mon territoire à Énergie Positive"	Compétences et Outils	Concours pour jeune public (établissements scolaires, espaces jeunes, centre sociaux). 5 projets lauréats recevront un prix de 500€ chacun pour réaliser le projet	Vichy Communauté	Kévin LE POSTEC Vichy Communauté	

Création d'articles zéro déchet et bijoux upcycling	Compétences et Outils	Création d'articles zéro déchet (éponge durable, bee wrap, sac à vrac, lingettes, ...); bijoux upcycling (boutons, pièce de monnaie); tissus issus de récupération: nappe, rideaux, vêtements, et bijoux cassés	Allier et Puy de Dôme	Amandine DARPIN Funnycreation (Fabrication d'articles de bijouterie fantaisie): créatrice Zéro déchet funnycreation@hotmail.fr			
Unité de méthanisation avec injection	Matières et Énergie	Propose des produits agricoles, déchets industriels, ou autres pour développer la méthanisation avec injection dans le réseau de transport		André CROUZIER Mairie de Creuzier-le-vieux ag.crouzier@orange.fr			
Unité de méthanisation avec injection et station BioGNV	Matières et Énergie	Propose de méthaniser les déchets agricoles et de la collectivité afin d'injecter du biométhane dans le réseau public (chauffage, cuisson, mobilité); mise en place d'une station bioGNV pour alimenter les bus, benne à ordures et transport	Vichy	David PINHEIRO GrDF david.pinheiro@grdf.fr	Aurélien BIGUET CC Pays de Lapalisse urbanisme@CC-paysdelapalisse.fr		
Projet citoyen de production d'énergie	Matières et Énergie	Propose de monter un projet solaire pour tout ceux qui veulent prendre sa production d'énergie en main	Vichy Communauté	Alain DESCOLS Com.TOIT (SCIC pour créer une centrale solaire citoyenne) AMAP d'Abrest alaindescols@gmail.com	Guillaume MAGNIN SOCIÉTÉ NOVAGROUPE (plomberie, chauffage, sanitaire, climatisation, entretien de chaudières, fioul et gaz) guillaume.magnin@novagroupe-auvergne.fr		
Meubles et objets relookés	Matières et Énergie	Propose des meubles anciens remis au goût du jour, et de relooker les meubles des particuliers. Favorise le réemploi et la réutilisation d'objets.	Allier	Isabelle HUSSON Is'Art.Meubles (Relooking meubles/objets) is.art.meubles@sfr.fr			
Plan Régional Santé Environnement	Compétences et Outils	Lancement d'appels à candidature et/ou financements d'actions en Santé Environnement du PRSE: urbanisme favorable à la santé (formation élus), plan gestion sécurité sanitaire des eaux, appel à candidature PCAET air extérieur, air intérieur, lien avec les autres plans	Allier	Julien NEASTA ARS AuRA julien.neasta@ars.sante.fr	Aurélien BIGUET CC Pays de Lapalisse urbanisme@CC-paysdelapalisse.fr	Laure SCHWARTZMANN Atelier SCH (architecture) et Association ThotHestia (Projet d'éco-site et de centre de formation destiné à développer l'usage des matériaux biosourcés) l.schwartzmann@thothestia.fr	Isabelle FILATOU Association pour la création d'un Parc National Zone Humide en Bourbonnais (PNZHB) isafilatou@gmail.com
Soutien et mise en relation des paysans	Compétences et Outils	Mise en relation des paysans, soutien et développement des techniques culturelles peu gourmandes en énergie et rémunératrices pour le producteur	Allier	Vicky ROHAUT Confédération Paysanne de l'Allier	Aurélien BIGUET CC Pays de Lapalisse urbanisme@CC-paysdelapalisse.fr	Laure SCHWARTZMANN Atelier SCH (architecture) et Association ThotHestia (Projet d'éco-site et de centre de formation destiné à développer l'usage des matériaux biosourcés) l.schwartzmann@thothestia.fr	



### 3.3. ANNEXE 3 : RESULTATS DES ATELIERS THEMATIQUES

Atelier thématique Agriculture							
Thématique	Intitulé de l'action	Territoire concerné	Public à l'origine de l'idée / de l'information	Etat de l'action	Porteur(s)	Descriptif	Votes
Anticiper la gestion de l'eau dans un contexte de changement climatique	Déployer un Plan de Gestion de l'Eau Départemental	Allier	Acteurs	Projet	Organisme Unique Gestion Collective et SMEA	<p><b>Descriptif :</b> Plan de Gestion de l'Eau : assurer l'équilibre entre la ressource et les besoins. Coordonner et partager la gestion de la ressource en eau tout usage (AEP, agriculture, ...) Création d'un observatoire de l'eau : évaluer l'évolution quantité, qualité, besoin en eau pour en faire un outil de pilotage</p> <p><b>Facilitateurs :</b> structures existantes : Organisme Unique de Gestion Collective pour l'agriculture ; Syndicat Départemental d'Interconnexion : SMEA</p>	2 votes
Anticiper la gestion de l'eau dans un contexte de changement climatique	Contrôle Territorial des cours d'eau	Pays de Vichy	Élu CCSPSL	En cours		Contrôle Territorial des cours d'eau : protection des cours d'eau et de la ressource : abreuvement, piétinement, entretien des ruisseaux, continuité écologique, gestion de l'épandage, restauration des cours d'eau	3 votes
Anticiper la gestion de l'eau dans un contexte de changement climatique	Préservation des cours d'eau en quantité et qualité	Pays de Vichy	Estelle COURNEZ, CEN Allier	En cours		Préservation des cours d'eau : maintenir des cours d'eau dynamiques assurant la préservation des volumes de nappes alluviales (principale ressource en eau du département, ressource à l'abri de l'évaporation) : mobilité latérale des cours d'eau.	6 votes
Adapter les pratiques agricoles	Adapter les cultures au changement climatique (prévu sur les captages prioritaires du contrat territorial)	Allier	ARS - NEASTA	Projet		<p><b>Descriptif :</b> Adapter les cultures au changement climatique (à l'augmentation des températures et baisse du volume de précipitations et de sa répartition) - diversifier les cultures (légumineuses) ; les adapter à l'augmentation de températures et au volume d'eau inégal - sécuriser via des études socio-économiques le développement de filières et l'accompagnement au changement Objectifs : baisse de la conso d'eau, baisse de la conso carbone, baisse de polluants Co-bénéfices : consommation locale : baisse des émissions carbonées ; amélioration de la santé : baisse des pesticides, NO2, des consommations en eau ; reconstitution des sols : puits carbonés</p> <p><b>Partenaires potentiels :</b> SDAGE, PSE</p> <p><b>Freins :</b> trouver une filière, changement de pratiques, rémunération de l'agriculteur à assurer, compétences à trouver</p> <p><b>Facilitateurs :</b> PAT, Filière Chanvre, Contrat Territorial, captage prioritaire, prestation service environnemental, créer des synergies entre acteurs, mutualiser les ressources, les relations, la logistique</p>	14 votes dont 4 "incontournables"
Anticiper la gestion de l'eau dans un contexte de changement climatique	Création d'une filière "cultures bas intrants" en zone de captage d'eau potable	Allier	Catherine BRENON Symbiose et CA 03 symbiose.allier@gmail.com	Idée	Coopérative, Négociant, Chambre Agriculture Allier, Symbiose	<p><b>Descriptif :</b> Création d'une filière "cultures bas intrants" en zone de captage d'eau potable : Développer une filière "zone d'alimentation de captage" en produisant des cultures moins consommatrices d'intrants. Favoriser également l'aménagement du territoire en valorisant les IAE (infrastructures agroécologiques) pour accueillir les auxiliaires des cultures</p>	14 votes dont 2 "incontournables"

				Allier	<p><b>Pour aller plus loin :</b> AELB, collectivités locales, EPCI</p> <p><b>Freins :</b> Valorisation économique de cette filière pour compenser les pertes économiques Facilitateurs : Éducation du consommateur : être prêt à acheter plus cher</p>	
<b>Adapter les pratiques agricoles</b>	Accompagnement de projet en agroécologie	Val d'Allier et territoires à grandes cultures	Victoria LOVIGHI LIT grandes cultures en Auvergne : en lien avec LIMAGRAIN	En cours	Accompagnement de projet en agroécologie : aide à l'émergence, la construction, et l'accompagnement de projets visant à concevoir, évaluer, et diffuser des solutions innovantes en agroécologie, pour et avec les agriculteurs. Aide à la recherche de financement, enveloppes dédiées aux projets, communication et sensibilisation des agriculteurs et autres parties prenantes du territoire	10 votes dont 2 "incontournables"
<b>Adapter les pratiques agricoles</b>	Installation et diversification des exploitations agricoles	Vichy Communauté	Léa BRANJONNEAU Vichy Communauté - PAT	En cours	Ilots Paysans Vichy Communauté Diversification des exploitations agricoles : mise en lien du foncier public ou privé disponible sur le territoire avec des porteurs de projets ; accompagnement lors de l'installation ; mise en place d'espaces tests en partenariat avec Ilots Paysans (association) ; développer des circuits-courts ; développement de l'approvisionnement de la restauration collective	10 votes
<b>Adapter les pratiques agricoles</b>	Organiser des groupes de travail pour mettre en commun les compétences des structures agricoles, environnementales et les filières d'économie durable	Allier	Estelle COURNEZ, CEN Allier	Idée	Organiser des groupes de travail pour mettre en commun les compétences (réflexions croisées, actions communes) entre les structures agricoles, environnementales, et les filières d'économie durable	4 votes
<b>Développer les circuits de proximité</b>	Améliorer la filière de vente agricole (s'inspirer du marché de Rungis)	Montagne bourbonnaise	Lucette Terrenoire, Parc National Zones Humides en Bourbonnais	Idée	<p><b>Descriptif :</b> Changer la filière de vente agricole (s'inspirer du marché de Rungis : vente d'intérêt nationale)</p> <p><b>Freins :</b> les grandes surfaces (pour la viande)</p>	9 votes dont 1 "incontournable"
<b>Développer les circuits de proximité</b>	Faire un PAT (plan alimentaire territorial)	Pays de Vichy	Stéphane ZAPATA	Projet	<p><b>Descriptif :</b> Faire un PAT (plan alimentaire territorial) ; à l'échelle du Pays. Adapter les filières de production à la consommation locale, expérimenter les nouvelles cultures adaptées au territoire</p> <p><b>Freins :</b> volonté politique, ouverture des organisations agricoles, absence de rentabilité à court-terme</p>	3 votes
<b>Développer les circuits de proximité</b>	Soutien aux petits maraichers (1 ha) en bio et à la vente en local	Pays de Vichy	AMAP Pays de Vichy	En cours	<p><b>Facilitateurs :</b> dispositifs existants</p> <p><b>Descriptif :</b> Soutien aux petits maraichers (1 ha) en bio et à la vente en local : pour l'installation et la construction des infrastructures (serre, chambre froide, local de vente), emploi ponctuel ou continu d'un salarié agricole, système d'irrigation performant et/ou forage ; point de vente coopératif. Actuellement ces actions sont assurées par des bénévoles (AMAP)</p> <p><b>Freins :</b> absence d'aide (trop petite structure), grande solitude des jeunes maraichers, temps de travail disproportionné, revenu insuffisant, éloignement du domicile, accès à l'eau</p> <p><b>Facilitateurs :</b> Intégration dans des structures à taille humaine (50 ha) ; système</p>	12 votes dont 1 "incontournable"

						<p>polyculture/élevage en agroécologie ; aide au logement sur place ; aide à l'implantation d'un système d'irrigation.</p> <p>Pour aller plus loin : créer un système coopératif de vente en direct sans intermédiaire</p> <p><b>Descriptif :</b> Cantines scolaires en bio sur tout le territoire : créer une filière vertueuse : agriculture bio / diversifié (système polyculture/élevage) fournissant les cantines scolaires en bio dans le primaire et le secondaire. Évaluer les besoins ; Créer une centrale d'achat spécialisée pour les productions existantes, permettre l'installation de nouveaux agriculteurs dans cette objectif</p> <p><b>Freins :</b> les centrales d'achat actuelles fournissent des produits issues de l'agro-industrie</p> <p><b>Facilitateurs :</b> créer l'appel d'offre en basculant les cantines en bio d'ici 5 ans = faciliter la transmission des exploitations dans cet objectif avec obligation de travailler en agroécologie</p>	6 votes
<b>Développer les circuits de proximité</b>	Cantines scolaires en bio sur tout le territoire et centrale d'achat spécialisée	Montagne bourbonnaise, Val d'Allier	AMAP Pays de Vichy Pour un PN Pays de Vichy	Idée			
<b>Accompagner les professionnels à la sobriété énergétique</b>	Généraliser les CEE pour les éleveurs laitiers.	EPCI	Sébastien DUFOUR contact@dufourenergie sconseil.fr	Idée	Chambre d'agriculture 03	<p><b>Descriptif :</b> Généraliser les CEE pour les éleveurs laitiers. Récupération de chaleur et/ou pré-refroidisseur</p> <p><b>Freins :</b> manque d'informations</p> <p><b>Facilitateurs :</b> compteurs communicants</p>	1 vote
<b>Accompagner les professionnels à la sobriété énergétique</b>	Généraliser le passage des engins agricoles au banc d'essai moteur.	EPCI	Sébastien DUFOUR contact@dufourenergie sconseil.fr	Projet	Chambre d'agriculture 03	<p><b>Descriptif :</b> Généraliser le passage des engins au banc d'essai moteur.</p> <p><b>Facilitateurs :</b> Chambre d'agriculture</p>	2 votes
<b>Accompagner les professionnels à la sobriété énergétique</b>	Analyses et études sur les économies d'énergie à faire dans les bâtiments agricoles, les ateliers de transformation et les ateliers hors sol	EPCI	Sébastien DUFOUR contact@dufourenergie sconseil.fr	Idée		<p><b>Descriptif :</b> Analyses et études sur les économies d'énergie à faire : bâtiments (neuf ou rénovation) éclairage, ventilation, solaire PV en toiture. Idem sur les ateliers de transformation (solaire thermique et ou bois), idem sur les ateliers hors sol (volailles, porcs)</p> <p><b>Freins :</b> manque de connaissances, d'informations, de formations ; financements</p> <p><b>Facilitateurs :</b> Dufour-Energies (Linky)</p>	5 votes
<b>Développer le solaire PV sur le territoire</b>	Faire un appel à projet pour du photovoltaïque flottant sur stockage agricole d'eau	Un site démonstrateur	Bertrand Lenoir, SDE03	Idée	Volontaire privé, propriété publique	<p><b>Descriptif :</b> Production d'énergie à partir de surface dans un contexte intégrée à l'agriculture. Faire un appel à projet pour du photovoltaïque flottant : trouver un modèle où une part de surface agricole serait consacrée à la production photovoltaïque et à un stockage de l'eau permettant d'optimiser la production agricole (hors zone humide, donc en hauteur)</p> <p><b>Freins :</b> convaincre de la cohérence agricole d'un tel projet</p> <p><b>Facilitateurs :</b> études techniques, appel à expérimentation</p>	3 votes dont 1 "incontournable"
<b>Développer le bois énergie</b>	Aider l'installation d'une unité de traitement, séchage, et rabotage du bois	Pays de Vichy	Pascal Farge, CRPF Lucette Terrenoire PNZHB	Idée		<p>Aider l'installation d'une unité de traitement, séchage, et rabotage du bois : pour palier au problème de commercialisation du bois-forêt : manque d'unité de transformation pour sciage et construction bois</p>	5 votes

<b>Développer le bois énergie</b>	Installations de chaudières intégrant du bois bûches et plaquettes	Montagne bourbonnaise	Lucette Terrenoire, Parc National Zones Humides en Bourbonnais	Idée		<b>Descriptif :</b> Développer et aider les installations de chaudières intégrant du bois bûches et plaquettes issus de la sylviculture	9 votes dont 1 "incontournable"
<b>Développer la méthanisation sur le territoire</b>	Méthanisation agricole (accompagnement technique et financier)	Allier	Bertrand Lenoir, SDE03	Idée		<b>Freins :</b> les importations de bois transformé car pas réalisé en France <b>Descriptif :</b> Méthanisation agricole : bien distinguer les types de méthanisation ; faire connaître les potentiels du mode agricole ; faire des projets d'accompagnement technique et financier des agriculteurs	11 votes dont 2 "incontournables"
<b>Communication / sensibilisation enjeux du PCAET</b>	Valoriser le rôle de l'élevage pour le stockage carbone, la biodiversité et l'économie	Allier	Estelle COURNEZ, CEN Allier	En cours	Chambre d'agriculture, CEN Allier, Missions Haies, SDE	<b>Descriptif :</b> Valoriser le rôle de l'élevage pour le stockage carbone (maintien des prairies, des haies), pour la biodiversité et pour l'économie) : soutien à l'activité d'élevage et à la production de viande <b>Freins :</b> image négative de l'élevage (allaitant) auprès du grand public	6 votes dont 1 "incontournable"
<b>Communication / sensibilisation enjeux du PCAET</b>	Valoriser le rôle des zones humides et prairies pour le stockage carbone et la biodiversité	Allier	Estelle COURNEZ, CEN Allier	En cours		Valoriser le rôle des zones humides / prairies pour le stockage carbone et la biodiversité : et les préserver	9 votes
<b>Augmenter le stock de carbone sur le territoire</b>	Maintenir et restaurer les zones humides (label Parc National)	Montagne bourbonnaise	Lucette Terrenoire, Parc National Zones Humides en Bourbonnais	Projet	Députée Bénédicte Peyrol, Vichy Co, État, GIP	<b>Descriptif :</b> Maintenir et restaurer les zones humides (label Parc National) <b>Facilitateurs :</b> Allier sélectionné en 2009 pour créer un PNZH	9 votes dont 1 "incontournable"
<b>Augmenter le stock de carbone sur le territoire</b>	Améliorer le peuplement boisé	Montagne bourbonnaise	Lucette Terrenoire, Parc National Zones Humides en Bourbonnais	Idée		<b>Descriptif :</b> Améliorer le peuplement boisé : conservation de la haie, favorise le stockage CO2 pendant 30 ans, bois-énergie, bois -construction	9 votes dont 1 "incontournable"
<b>Augmenter le stock de carbone sur le territoire</b>	Développer le stockage de carbone en grandes cultures et prairies pour l'optimisation des pratiques agricoles (couverts, non-labour, variétés, ....)	Pays de Vichy	Chambre d'agriculture	Idée	LIT, organismes économiques agricoles, chambre d'agriculture	<b>Descriptif :</b> Développer le stockage de carbone en grandes cultures et prairies pour l'optimisation des pratiques agricoles : Couverts d'été ; non-labour (maïs par exemple) ; identification des variétés qui stockent davantage, couverts intercultureaux <b>Freins :</b> Manque d'accompagnement technique et économique aux changements de pratiques	4 votes dont 1 "incontournable"
<b>Augmenter le stock de carbone sur le territoire Développer le bois énergie</b>	Approfondir la Mission Haies	Pays de Vichy	Sylvie MONIER Mission Haies	Projet	Mission Haies +SDE 03 (installation chaudière)	<b>Descriptif :</b> Approfondir la Mission Haies : stockage carbone, filière bois-énergie, changement climatique. - Potentiel de stockage carbone à conforter de manière durable : l'étude mission haies sur le Pays de Vichy de 2014 montre que le potentiel de production des haies du Pays est de 100 000 m3 de plaquettes ; avec une forte possibilité de captation carbone supplémentaire si passage de haies basses vers des haies hautes - Filière Bois-Énergie avec bois de proximité à développer avec des critères de bois géré durablement issu du bocage durable	12 votes, dont 2 "incontournables"

						<p><b>Freins</b> : la sylviculture et la valorisation des haies (présentes en grand nombre sur le Pays) permettrait de capter plus de carbone, mais la rentabilité économique de la filière BE nécessiterait plus d'installation de chaudières locales alimentées par du bois local</p> <p><b>Facilitateurs</b> : Accompagner la formation, installer des chaudières, soutenir les aides, soutenir le label de bois-énergie</p> <p><b>Financements actuels</b> : CD03 ; à l'avenir ADEME et Région (contrat Vert &amp; Bleu)</p>	
<b>Augmenter le stock de carbone sur le territoire</b>	Projet de Parc National Zones Humides	Bourbonnais	Association PNZH	Projet	État	<p><b>Descriptif</b> : Projet de Parc National Zones Humides : Création d'un PN Bourbonnais Berry avec création d'un label, soutien à l'agroécologie, soutien aux agriculteurs dans les zones d'adhésion</p> <p><b>Freins</b> : forte emprise de l'agriculture industrielle sur le territoire ; transmissions des exploitations accélérées dues aux départs en retraite</p> <p><b>Facilitateurs</b> : Label apporte expérience et notoriété, recherche scientifique sur le parc</p>	5 votes
<b>Développer la construction biosourcé</b>	Création d'une coopérative chanvrière allant de la culture en local à l'exploitation du chanvre dans tous les domaines possibles	EPCI	Associations (CHANVRE, CBPA, THOTHESTIA)	Idée		<p><b>Descriptif</b> : Création d'une filière chanvre du champ à l'assiette (unité de transformation) : création d'une coopérative chanvrière allant de la culture en local à l'exploitation du chanvre dans tous les domaines possibles : isolation bâtiment, tissage/textile, alimentation (farine, huile) et cosmétique</p> <p><b>Freins</b> : financements de l'usine</p> <p><b>Facilitateurs</b> : culture pauvre en eau, sans engrais ni pesticides, création d'emplois locaux dans plusieurs domaines (agri, bâti alimentation)</p> <p><b>Exemple</b> : Coopérative du Gatinais</p>	15 votes dont 4 "incontournables"
<b>Développer la construction biosourcé</b>	Sensibilisation et Information sur la filière chanvre à développer sur le territoire.	Val Allier Bourbonnais	Jean JUTIER : producteur de chanvre 06 84 17 26 54	En cours	CBPA	<p><b>Descriptif</b> : Sensibilisation et Information sur la filière chanvre à développer sur le territoire. Cibler les professionnels du bâtiments, du textile, les agriculteurs, le grand public avec l'objectif de structurer le réseau d'acteurs et créer les débouchés. Avantage du chanvre : isolation des bâtiments, alimentation animale, culture moins consommatrice en eau et en produits phytosanitaires, paillage des cultures, couvert végétal répulsif pour les ravageurs et les bactéries</p> <p><b>Exemples pour aller plus loin</b> : Végépolys Valley, pôle de compétitivité du végétal / Laboratoire Innovation Territorial grandes cultures en Auvergne : accompagnement de projet, sensibilisation, mise en relation / Projet Alimentaire Territorial Vichy Co</p> <p><b>Freins</b> : pas de réseau, pas beaucoup de débouchés</p> <p><b>Facilitateurs</b> : Identifier un porteur de projet, une personne dédiée au projet. Plusieurs acteurs se sont appropriés les questions : CBPA, Chambre agriculture</p>	9 votes dont 3 "incontournables"
<b>Augmenter le stock de carbone sur le territoire</b> <b>Développer le bois</b>	Sylviculture dynamique durable	Allier	Pascal Farge, CRPF	En cours		<p><b>Descriptif</b> : Sylviculture : maintenir une forêt durable adaptée au changement climatique ; améliorer la capacité de stockage des forêts par une gestion sylvicole dynamique, rentable, et respectueuse des cycles biologiques ; renforcer les moyens de conseils /</p>	12 votes, dont 4 "incontournables"

énergie				Besoins de débouchés			
<b>Augmenter le stock de carbone sur le territoire</b> <b>Développer le bois énergie</b>	Promotion de la plantation de haies et utilisation en bois-plaquettes	Allier	Sébastien DUFOUR contact@dufourenergie sconseil.fr	En cours	Missions Haies	<b>Descriptif :</b> Plantation de haies pour développer l'utilisation du bois-plaquettes en chaufferie bâtiment hors sol, transformation, habitation  <b>Freins :</b> manque d'informations, économie  <b>Facilitateurs :</b> Missions Haies, Dufour Énergie, Chambre Agriculture	7 votes

Atelier thématique Mobilité							
Thématique	Intitulé de l'action	Territoire concerné	Public à l'origine de l'idée / de l'information	Etat de l'action	Porteur(s)	Descriptif	Votes
<b>Faciliter les déplacements en train</b>	Développer le maillage ferroviaire du territoire	Allier	Acteurs	Idée		Rallier le réseau de train au niveau du territoire : relier Montluçon aux 2 autres agglomération	7 votes
<b>Développer le GNV/bioGNV</b>	Schéma global de développement de la mobilité GNV entre véhicules, stations et unité de méthanisation	Allier	Acteurs	Idée	SDE, GRDF, chambres consulaires, ADEME	Schéma global de développement de la mobilité GNV entre véhicules, stations et unité de méthanisation : créer des conditions de dialogues  <b>Facilitateurs</b> : le SDE a une vue globale sur le public et le privé Pour aller plus loin : travail similaire déjà mené sur le département par le passé par le SDE et les chambres consulaires : Yzeure, Gannat sont nés de ça	3 votes
<b>La mobilité pour tous</b>	Développer le Transport à la demande	Allier	Acteurs	Finalisé			
<b>Développer les transports en commun</b>	Permettre le transport des vélos dans les transports en commun (bus) : créer un dispositif adapté	Allier	Acteurs	Idée			
<b>Planifier le développement des mobilités alternatives</b>	Intégrer la mobilité dans la planification de l'aménagement du territoire	Milieu urbain et rural	Acteurs	En cours		Intégrer la mobilité dans la planification : moins d'habitats dispersés (en périphérie des villes), transport gratuit en bus, développer le transport à vélo et les pistes cyclables ; grouper ses déplacements si on habite en zone rurale ; développer les transports à la demande  <b>Freins</b> : difficile de ne pas prendre sa voiture en famille ; infrastructures dangereuses pour les cyclistes  <b>Facilitateurs</b> : développer les services de bus gratuits, les pistes cyclables, développer le bien-être de se déplacer à pied ou en vélo ; développer le plan de déplacement entreprise	9 votes
<b>Développer les transports en commun</b>	Développer les infrastructures pour transports en commun		Acteurs	Idée		Développer les infrastructures pour transports en commun : créer des voies de bus sur les voies VL. Augmenter la place des TC sur le périmètre des VL	0 vote
<b>Planifier le développement des mobilités alternatives</b>	Réaliser une étude de mobilité	Saint-Gérand-le-Puy et Vichy Communauté	DDT Allier	Idée		Réaliser une étude de mobilité : Sous maîtrise d'ouvrage d'état (DDT; CREMA) sur une commune test (Saint-Gerand-le-Puy) pendant 8 mois. Auprès des habitants, acteurs locaux, élus. Des ateliers ont lieu pour diagnostiquer les besoins, les habitudes, les comportements, ... puis préconisations et pistes d'actions  <b>Freins</b> : les habitudes, le manque de transport en commun, les infrastructures pas adaptées (piétons, vélos, ...)  <b>Facilitateurs</b> : ouverture d'esprit, investissement des acteurs locaux (élus, agents, ...), ateliers de mise en situation	6 votes
<b>Développer les transports en commun</b>	Relier les bus aux autres modes de transport		Acteurs	Idée		Relier les bus aux autres modes de transport (intermodalité) : parkings relais, cadencement, permettre le transport des vélos et trottinettes dans les bus	6 votes

	(intermodalité)							
<b>Développer les mobilités douces</b>	Développer les infrastructures cyclables	Vichy Communauté	Thierry COUDRAY Parlons vélo dans l'agglomération	Idée		Développer les infrastructures cyclables : parkings vélos urbains, augmentation de la zone 30. Ne pas faire d'espace partagé piéton/vélo car on réduit la vitesse des vélos, et donc son intérêt : faire des voies de déplacements sécurisées		2 votes
<b>Développer les mobilités douces</b>	Développer l'usage du vélo - électrique	Vichy Communauté	Vichy Communauté	En cours		Développer l'usage du vélo - électrique : développer la distribution et mise à disposition de vélos électriques dans les zones rurales, les zones de stationnement, de rechargement, et faire des pistes cyclables en ruralité pour plus de sécurité		3 votes
<b>Développer les transports en commun</b>	Développer le réseau existant de bus	Montagne bourbonnaise, Val d'Allier : zone rurale	Vichy Communauté	Idée		Développer le réseau existant de bus, multiplier les passagers, passer dans des petits villages, installer des portes-vélos à l'arrière ou permettre de rentrer le vélo dans le bus		10 votes dont 5 "incontournables"
<b>Faciliter les déplacements en train</b>	Rouvrir les petites lignes SNCF	Montagne bourbonnaise, Val d'Allier : zone rurale	Vichy Communauté	Idée		Rouvrir les petites lignes SNCF, en zone rural, avec accès pour vélo		10 votes dont 5 "incontournables"
<b>Favoriser la non mobilité</b>	Développer la non-mobilité (services de proximité, télétravail, ...) sans promouvoir l'isolement	EPCI	Mélanie DRU, épicerie vrac	Idée		Développer la non-mobilité : commerces de proximité, meilleur débit internet pour faciliter le télétravail, développer l'emploi, revitaliser les petits villages, loisirs de proximité, pour limiter au maximum les déplacements et ne faire que les nécessaires en utilisant les mobilités alternatives disponibles au max. Ne pas promouvoir l'isolement		9 votes dont 4 "incontournables"
<b>Développer les mobilités douces</b>	Vélos et VTT électriques en location	EPCI	Acteurs	Idée		Vélos et VTT électriques pour le loisir : mettre à disposition des touristes/locaux des vélos électriques pour trajets courts		1 vote
<b>Réduire l'autosolisme et développer les trajets partagés</b>	Possibilité d'emprunter des voitures en autopartage	Territoires ruraux de l'Allier	Acteurs	Idée	Municipalités, Vichy Agglomération	Voiture partagée : mettre à la disposition des habitants la possibilité d'emprunter des voitures en autopartage pour se déplacer sur une zone restreinte. Avec lieux de rechargement si électrique. Mettre en place une notion de covoiturage ou conducteur partagé pour aller chercher les personnes âgées chez elles.		3 votes dont 1 "incontournable"
<b>Accompagner les professionnels à la sobriété énergétique</b>	Engager les entreprises de livraison et de tournées dans la démarche		Acteurs	Idée		Engager les entreprises de livraison et de tournées dans la démarche (exemple du boulanger)		0 vote
<b>La mobilité pour tous</b>	Penser aux solutions adaptées aux personnes âgées		Acteurs	Idée		Penser aux solutions adaptées aux personnes âgées : application où elles pourraient réserver un chauffeur bénévole ou autres, pour les +70ans		0 vote
<b>Accompagner les professionnels à la sobriété énergétique</b>	Former les entreprises à l'écoconduite	EPCI	Acteurs	Idée	Entreprises	Former les entreprises à l'écoconduite		9 votes



<b>Planifier le développement des mobilités alternatives</b>	Plan de déplacements inter-entreprises (PDIE)	EPCI	Acteurs	Idée		
<b>Faciliter les déplacements en train</b>	Maintenir la ligne de train Moulins-Vichy-Clermont et la développer	Pays de Vichy	Acteurs	En cours		
<b>Planifier le développement des mobilités alternatives</b>	Favoriser l'accès aux transports actifs et communs par les politiques d'urbanisme	Allier	ARS	Idée	EPCI, département	<p>Favoriser l'accès aux transports actifs et communs par les politiques d'urbanisme : co-bénéfices : augmentation de l'activité physique, baisse de la conso carbone, de l'imperméabilisation, augmentation de la santé</p> <p>Actions :</p> <ul style="list-style-type: none"> <li>- rendre l'usage de la voiture contraignant en limitant les parkings et la vitesse en ville ;</li> <li>- organiser la ville pour un équilibre habitant / emploi / service facilitant les déplacements ;</li> <li>- mettre en réseau les centres urbains et la périphérie rurale : centre de distribution urbain reliant les centre secondaires ruraux et le cœur urbain ;</li> <li>- augmenter la cadence des transports en commun et les adapter aux services accessibles ;</li> <li>- plateforme multimodales avec modes actifs ;</li> <li>- limiter l'étalement urbain ;</li> <li>- développer les voies réservées vélo-bus</li> </ul> <p><b>Freins</b> : liberté du véhicule individuel ; nécessité d'anticiper ;</p> <p><b>Facilitateurs</b> : Plan de déplacements, plan de déplacements entreprises, gratuité, maîtriser la voirie, augmenter les contraintes aux usages individuels</p> <p>Bornes de stop : instaurer des bornes de stop dans l'Allier : faire adhérer conducteur et utilisateurs, présenter sa carte d'adhérent au moment de monter dans sa voiture : principe du stop en sécurité</p> <p>Sur des lignes les plus empruntés (ex : Varennes - Moulins ou Lurcy-Moulins), développer le réseau STOP POUCE déjà mis en place auparavant, mais laissé à l'abandon. Avec une application ou autre, pour connaître les voitures qui arrivent et les passagers, et pouvoir noter les personnes pour plus de confiance.</p> <p>5 votes dont 1 "incontournable"</p>
<b>Réduire l'autosolisme et développer les trajets partagés</b>	Instaurer des bornes de stop dans l'Allier (redynamiser le réseau Stop Pouce)	Allier	Mélanie DRU, épicerie vrac	Idée		<p>3 votes</p> <p><b>Freins</b> : seuil nécessaire à ce que le dispositif fonctionne</p> <p><b>Facilitateurs</b> : Besoin d'animation territoriale</p> <p><b>Exemple</b> : réseau pouce-stop" dans le Tarn</p>
<b>Réduire l'autosolisme et développer les trajets partagés</b>	Développer l'usage des plateformes de covoiturage du quotidien (domicile-travail) qui sont inconnues	Allier	Mélanie DRU, épicerie vrac	Idée		<p>3 votes</p> <p>Développer l'usage des plateformes de covoiturage du quotidien qui permettrait de déclarer des déplacements réguliers pour remplir la voiture (Mov'ici ; blablalines, ...)</p> <p>En profiter pour faire du déplacement de biens et de marchandises (cf. projet Vichy Tomate Cerise)</p> <p><b>Freins</b> : effort citoyen, remise en question des habitudes, financier pour la création de plateforme</p> <p><b>Facilitateurs</b> : lien social, économie d'énergie fossile, moins d'émissions GES</p>

						<b>Exemples :</b> Mov'ici, blablalines ; projet Vichy Tomato Cerise	
<b>Planifier le développement des mobilités alternatives</b>	Engager une réflexion sur la mobilité : se déplacer moins et mieux	Allier	René CHANAUD, FNE Allier	Idée	René CHANAUD, FNE Allier	Engager une réflexion sur la mobilité : se déplacer moins, mieux, autrement. Articuler besoins, offres, contraintes environnementales, économiques et sociales. Transports en commun gratuits, pistes cyclables, ... et 8 millions de nos concitoyens n'ont pas accès à la mobilité	0 vote
<b>Communication / sensibilisation enjeux du PCAET</b>	Informier et conseiller sur les carburants alternatifs		Acteurs	Idée	Collectivités, transporteurs	<b>Freins :</b> système économique incohérent basé sur la publicité, le crédit, l'obsolescence et la compétition	
<b>Communication / sensibilisation enjeux du PCAET</b>	Cartographier les possibilités de mobilité actuelle, qui sont méconnues	Allier	Mélanie DRU, épicerie vrac	Idée		Informier et conseiller sur les carburants alternatifs : évolutions des réglementations (ex : ZAE), fiscalité, faisabilité économique, projets de développement méthanisation, station GNV, .. Site interne gaz-mobilité	4 votes
						Cartographie de la mobilité : créer une carte de toutes les mobilités déjà disponibles et les diffuser pour une meilleure utilisation avec un livret des bonnes pratiques de déplacement. Certaines sont méconnues : exemple mov'ici ou TAD	12 votes dont 1 "incontournable"

Atelier thématique Bâtiment & Énergie

Thématique	Intitulé de l'action	Territoire concerné	Public à l'origine de l'idée / de l'information	Etat de l'action	Porteur(s)	Descriptif	Votes
<b>Anticiper la gestion de l'eau dans un contexte de changement climatique</b>	Utilisation des eaux de pluies dans les bâtiments	EPCI		Idée		Utilisation des eaux de pluies dans les bâtiments	5 votes
<b>Favoriser le tri pour les particuliers</b>	Politique déchet : développement du compostage individuel et sensibilisation au recyclage	EPCI		Idée		Politique déchet : développement du compostage individuel et sensibilisation au recyclage	5 votes
<b>Favoriser le tri pour les entreprises</b>	Créer une unité de stockage de déchets inertes du bâtiment en vue d'une réutilisation locale ou on peut les trier		Conseil Départemental	Idée		Créer une unité de stockage de proximité de déchets inertes du bâtiment en vue d'une réutilisation locale ou on peut les trier. Pour l'instant, tout est mélangé dans les lieux de stockage auxquels ils ont accès. Pour d'autres, les déchets inertes sont déjà tous réutilisés pour remblayer les carrières. Enjeux pour les autres types de déchets.	3 votes
<b>Accompagner les professionnels à la sobriété énergétique</b>	Monitoring des consommations énergétiques de tous les collèges du département	Allier	Département, délégation des aides à la pierre	En cours	Département	Financé par la Région	
<b>Accompagner les professionnels à la sobriété énergétique</b>	Améliorer l'éclairage commercial des entreprises artisanales	Allier	Roselise PEILLON, roselise.peillon@cma-allier.fr, Chambre de Métiers et de l'Artisanat de l'Allier	Projet	CMA Allier, CRMA	<p>Action collective pour améliorer l'éclairage commercial des entreprises artisanales ; en ciblant ceux qui exploitent un magasin (consommateurs), et les électriciens (installateurs). Constat : peu de conseils existent et les artisans fonctionnent « au feeling » dans ce domaine. Or l'éclairage est primordial pour les points de vente et vitrines : enjeux économiques : l'éclairage représente jusqu'à 50% de la consommation et des factures d'électricité ; enjeux stratégiques : mise en valeur des produits, image du magasin, favorise l'acte d'achat L'éclairage est très technique : modèles et caractéristiques différents en fonction de l'emplacement, des produits, des résultats souhaités. Double objectif : Favoriser les économies d'énergie dans les boutiques des artisans consommateurs (coiffeurs, métiers de bouche, fleuristes) avec des solutions simples, rentables, qui permettent aussi de dynamiser le magasin + sensibiliser et faire monter en compétences les électriciens, notamment sur des usages énergétiques en pleine mutation technologique</p> <p><b>Freins :</b> Enjeu d'une démarche collective à l'échelle d'une commune ou d'un EPCI pour que les préconisations individuelles s'intègrent dans une harmonie plus globale d'un centre-ville / centre-bourg. Même si les solutions préconisées visent à être simple et vite rentables, des travaux peuvent être à prévoir.</p> <p><b>Facilitateurs :</b> Collaborateur dédié environnement et spécialisé sur cette fiche action au sein du réseau des CMA. Des diagnostics énergie réalisés depuis de nombreuses années dans le réseau des CMA Auvergne-Rhône-Alpes qui ont permis de bien identifier les consommations d'énergie des artisans, et les optimisations possibles. Les CMA sont Organismes de formation : pas de freins techniques à la mise en œuvre des</p>	Fiche communiquée hors réunion

						formations	
						<b>Possibilité de coupler avec divers financements</b> : Diagnostic énergie : ADEME ; Formation : FAFCEA via la CMA ; Investissements : Aide des TPE avec point de vente, financée par le Conseil régional et les EPCI	
<b>Développer le solaire PV sur le territoire</b>	Dispositif com'toit à dupliquer et à pérenniser	Vichy Communauté			En cours	Com'toit	Développer les centrales photovoltaïques citoyennes : dispositif com'toit à dupliquer et à pérenniser 4 votes dont 2 "incontournable"
<b>Développer le bois énergie</b>	Rationnaliser l'utilisation de la ressource bois-énergie : produits connexes de scieries , granulés bois	EPCI	Acteurs		Idée		
<b>Développer la chaleur fatale</b>	Réseau de chaleur utilisant la chaleur fatale des thermes	Vichy Communauté	Acteurs		Projet		
<b>Développer le bois énergie</b>	Développer le bois d'œuvre (scié localement) en premier, pour en valoriser les déchets et développer le bois énergie	Allier	Département, délégation des aides à la pierre		Idée		D'après l'Ademe et la région, l'auvergne est exportatrice de pellets
<b>Développer le solaire PV sur le territoire</b>	Développer le cadastre solaire de Vichy Communauté à l'échelle départementale	Allier			En cours		Développer le cadastre solaire de Vichy Communauté à l'échelle départementale 4 votes dont 1 "incontournable"
<b>Exemplarité du patrimoine public</b>	Déployer une opération massive d'isolation des combles perdus des bâtiments publics (exemple opération cocon63)	Allier	Acteurs		Idée		L'opération Cocon 63 a permis d'isoler 80.000 m2 de combles perdus dans le Puy-de-Dôme (63)
<b>Accompagner la montée en compétence de professionnels du bâtiment</b>	Organisation du salon d l'habitat sain et du bien-être à Cusset	Vichy communauté	Acteurs		En cours	ThotHestia	
<b>Accompagner les particuliers à la rénovation thermique</b>	Utiliser le dispositif DOREMI	EPCI	Philippe BERTRAND APROMER contact@apromer.fr		Idée		Utiliser le dispositif DOREMI : financement unique des rénovations, réalisées complètement par groupement d'artisans du réseau <b>Exemple</b> : vallée de Die 3 votes dont 1 "incontournable"
<b>Accompagner les particuliers à la rénovation thermique</b>	Programme Planiss'Immo à mettre en œuvre par les élus	EPCI	Philippe BERTRAND APROMER contact@apromer.fr		Idée	Collectivités	Programme Planiss'Immo à mettre en œuvre par les élus 0 vote
<b>Accompagner la</b>	Dispositif de	EPCI			Idée		Dispositif de contrôle et de sanction après rénovation 0 vote

<b>montée en compétence de professionnels du bâtiment</b>	contrôle et de sanction de la rénovation						
<b>Accompagner la montée en compétence de professionnels du bâtiment</b>	Charte d'engagement auprès des artisans portée par la plateforme PTRE	EPCI		Idée	PTRE	Charte d'engagement auprès des artisans portée par la plateforme PTRE : création d'un annuaire de référencement des artisans avec qualification RGE	3 dont 1 "incontournable"
<b>Accompagner les particuliers à la rénovation thermique</b>	Renforcer les dispositifs de rénovation existants	Vichy Communauté		En cours		Renforcer les dispositifs de rénovation : renforcer les dispositifs d'information et de sensibilisation existants (animateurs, lieux existants) exemple du manque de moyens et de visibilité de la Maison de l'Habitat de Vichy  <b>Freins</b> : une seule personne, manque de moyen, crédibilité faible (rénovation à 1€), seuils et critère de revenus  <b>Facilitateurs</b> : dispositifs déjà existants, à renforcer	6 votes dont 2 "incontournable"
<b>Accompagner les particuliers à la rénovation thermique</b>	La PTRE peut valoriser les CEE en lieu et place du client	Pays de Vichy	Acteurs	En cours			
<b>Accompagner les particuliers à la rénovation thermique</b>	Rénovation thermique des logements par les bailleurs sociaux pour diminuer la vacance (7%)	Allier	Département, délégation des aides à la pierre	En cours	Bailleurs	Travail sur le nouveau fond 2021-2027  Financé en partie par le FEDER	
<b>Accompagner la montée en compétence de professionnels du bâtiment</b>	Éduquer, former et sensibiliser la filière du bâtiment	Allier	Dominique MALDANT Thot Hestia d.maldant@thothestia.fr	En cours	Thot Hestia	Éduquer, former et sensibiliser la filière du bâtiment : organiser des salons, journées interprofessionnelles, et centre de formation pour toute la filière du bâtiment et les particuliers.	3 votes
<b>Intégrer au PCAET les enjeux sanitaires</b>	Urbanisme favorable à la santé	Allier	ARS	Idée	PRSE, OPAH, PLU	Urbanisme favorable à la santé : aménager la ville pour préserver la ressource santé de la population dans le cadre de l'adaptation au changement climatique ; former les élus et les BE ; matériaux sains ; lien avec l'urbanisme et les transports (actifs, en commun) ; développer les îlots de fraîcheur en ville (végétation, eau) ; favoriser le végétal en ville et sur les bâtiments pour faire baisser la chaleur, le bruit, capter les polluants, désimperméabiliser le sol, puits carbone Co-bénéfices Santé et Énergie  <b>Freins</b> : coût des travaux  <b>Facilitateurs</b> : intégrer la dimension santé dans les décisions relatives à l'urbanisme à la santé ; évaluation d'impacts sanitaires ; réglementation dans le PLU sur l'isolation et la rénovation, sur l'impact santé, sur l'intégration des ENR  <b>Exemple</b> : Guide EHESP	4 votes dont 1 "incontournable"
<b>Communication / sensibilisation enjeux du PCAET</b>	Café-Habitat Participatif	Vichy Communauté	Laure SCHWARTZMANN Association Habiter Autrement Auvergne	Finalisé		Café-Habitat Participatif : mettre en relation des particuliers qui souhaitent mener un projet d'habitat participatif (exemple de l'évènement du 26 octobre 2019)	0 vote

<b>Communication / sensibilisation enjeux du PCAET</b>	Restaurant participatif		Département	Finalisé		Restaurant participatif : développement des buffets dans les cantines des collèges et autres. Faire un recueil des bonnes pratiques en lien avec les expérimentations menées sur les cantines des collèges	0 vote
<b>Communication / sensibilisation enjeux du PCAET</b>	Sensibilisation du public étudiant aux actions locales sur le Développement Durable (forum)	ES Vichy	COUDERT Laetitia établissement scolaire ES Vichy- 17 avenue des célestins 03200 VICHY – 04.70.55.55.57	Projet	ES Vichy (forum du 06 février sur le Développement Durable).	<p>Organisation d'un forum sur le thème du Développement Durable impliquant différents acteurs (chef d'entreprise, différents acteurs des collectivités locales, étudiants, équipe pédagogique):</p> <ul style="list-style-type: none"> <li>-Présentations des intervenants</li> <li>-Recherches menées par les étudiants en amont avec les professeurs</li> <li>-Temps d'échange entre étudiants et professionnels</li> </ul> <p><b>Freins</b> : Trouver des professionnels engagés dans cette thématique. Sensibiliser les étudiants avec des exemples concrets qui concernent leur environnement</p> <p><b>Facilitateurs</b> : Territoire engagé pour le Développement Durable. Jeune public portant de l'intérêt au futur de la planète</p> <p>L'ES Vichy est déjà engagé dans d'autres actions: Obtention du label d'Eco Lycée l'an dernier ; Piles Solidaires ; Visite du site d'enfouissement des déchets de Cusset avec plusieurs classes ; Vente de gourdes par le BDE afin de diminuer l'utilisation de bouteilles plastiques</p>	Fiche communiquée hors réunion
<b>Communication / sensibilisation enjeux du PCAET</b>	Sensibilisation du public étudiant aux actions locales sur le Développement Durable (Obtention du label d'Eco Lycée ; Piles Solidaires ; Visite du site d'enfouissement des déchets de Cusset ; Vente de gourdes par le BDE afin de diminuer l'utilisation de bouteilles plastiques)	ES Vichy	COUDERT Laetitia établissement scolaire ES Vichy- 17 avenue des célestins 03200 VICHY – 04.70.55.55.57	Finalisé	ES Vichy		Fiche communiquée hors réunion
<b>Communication / sensibilisation enjeux du PCAET</b>	Guide départemental des bonnes pratiques énergétiques	Allier	Responsable PTRE de Vichy	Idée		Politique ou guide des bonnes pratiques pour éviter les pratiques incohérentes : les boutiques qui laissent leurs portes ouvertes été comme hiver avec la clim ou le chauffage au-dessus de la porte	Fiche communiquée hors réunion
<b>Intégrer les enjeux du PCAET dans les documents d'urbanisme</b>	Intégration des enjeux ICU (îlots de chaleur urbains) dans l'urbanisme	Allier	ARS	Idée	Collectivités	Intégration des enjeux ICU (îlots de chaleur urbains) dans l'urbanisme	2 votes



**E6 Consulting**

Résidence Managers, 23 Quai de Paludate  
33800 BORDEAUX  
05 56 78 56 50  
[contact@e6-consulting.fr](mailto:contact@e6-consulting.fr)  
[www.e6-consulting.fr](http://www.e6-consulting.fr)

**ACPP**

200 rue Marie Curie,  
33127 SAINT-JEAN D'ILLAC  
06 73 60 30 07  
[contact@atelier-paysages.fr](mailto:contact@atelier-paysages.fr)  
[www.atelier-paysages.fr](http://www.atelier-paysages.fr)